



2024

**Akasha Wira International
Sustainability Report**

Daftar Isi

Table of Contents

3

Strategi Keberlanjutan
Sustainability Strategy

8

Ikhtisar Keberlanjutan
Sustainability Highlights

10

Sambutan Direksi
Message from the Board of Directors

12

Profil Perseroan
Company Profile

24

Profile Laporan
Report Profile

Sebagai bagian dari komitmen jangka panjang terhadap keberlanjutan, Perseroan terus melangkah maju dalam menerapkan strategi berkelanjutan untuk memastikan pertumbuhan bisnis yang seimbang dan bertanggung jawab. Perseroan berkomitmen untuk mengintegrasikan keberlanjutan ke dalam setiap aspek operasional dan strateginya, dengan tujuan menciptakan nilai jangka panjang bagi para pemangku kepentingan serta mempertahankan daya saing di industri.

Perseroan terus mengembangkan sistem digitalisasi guna meningkatkan efisiensi operasional, mengoptimalkan rantai pasok, serta meningkatkan produktivitas dan profitabilitas. Transformasi digital yang telah dimulai beberapa tahun lalu kini semakin matang, mencakup digitalisasi proses internal, implementasi tanda tangan elektronik, serta pengurangan penggunaan kertas, bahan bakar, dan tinta printer. Inisiatif-inisiatif ini tidak hanya menciptakan efisiensi operasional yang signifikan, tetapi juga mengurangi dampak lingkungan, sejalan dengan komitmen keberlanjutan Perseroan.

Sebagai bagian dari upaya keberlanjutan, Perseroan secara aktif mengadopsi prinsip-prinsip *Environmental, Social, and Governance* (ESG) dalam strategi bisnisnya. Berbagai inisiatif

28

Tata Kelola Keberlanjutan
Sustainability Governance

35

Kinerja Keberlanjutan
Sustainability Performance

53

Lembar umpan balik (feedback) untuk pembaca
Feedback sheet for readers

54

Tanggapan Perseroan Atas Umpan Balik
Response From The Company of the Feed Back

57

Referensi Silang POJK No. 51/POJK.03/2017, Indeks Isi Standar GRI (120-55) POJK No. 51/POJK.03/2017 References, GRI Standards

As part of its long-term commitment to sustainability, the Company continues to advance its efforts in implementing sustainable strategies to ensure balanced and responsible business growth. The Company is dedicated to integrating sustainability into every aspect of its operations and strategies, aiming to create long-term value for stakeholders and maintain competitiveness in the industry.

The Company continues to develop digitalization systems to enhance operational efficiency, optimize supply chains, and improve productivity and profitability. The digital transformation, initiated several years ago, has now matured, covering internal process digitalization, the implementation of electronic signatures, and the reduction of paper, fuel, and printer ink usage. These initiatives not only generate significant operational efficiencies but also reduce environmental impact, aligning with the Company's sustainability commitments.

As part of its sustainability efforts, the Company actively adopts Environmental, Social, and Governance (ESG) principles in its business strategy. Various initiatives have been undertaken



telah dilakukan untuk memastikan bahwa setiap aktivitas operasional selaras dengan tujuan pembangunan berkelanjutan. Investasi dalam energi terbarukan, efisiensi penggunaan sumber daya, serta pengurangan limbah menjadi fokus utama dalam meningkatkan kinerja keberlanjutan Perseroan. Selain itu, Perseroan terus mengembangkan produk inovatif yang lebih ramah lingkungan serta meningkatkan efisiensi proses produksi guna mengurangi jejak karbon.

Dalam menghadapi tantangan bisnis dan industri, Perseroan tetap teguh dalam menjalankan visi dan misinya dengan mengedepankan keseimbangan antara aspek lingkungan, ekonomi, dan sosial. Berbagai langkah konkret telah diambil untuk meningkatkan efisiensi energi, mengoptimalkan rantai pasok, serta mengurangi penggunaan bahan baku dan sumber daya lainnya. Selain itu, Perseroan terus berinvestasi dalam otomatisasi proses produksi dan penerapan teknologi hijau guna memperkuat daya saing serta memastikan operasional yang lebih berkelanjutan.

Sebagai bagian dari sektor bisnis yang memenuhi kebutuhan masyarakat, Perseroan terus berinovasi dalam menciptakan produk berkualitas tinggi di sektor air minum kemasan, minuman ringan, makanan, dan perawatan rambut. Perseroan memahami bahwa keberlanjutan tidak hanya berkaitan dengan dampak lingkungan, tetapi juga kesejahteraan konsumen dan masyarakat luas. Oleh karena itu, Perseroan terus mengembangkan solusi inovatif untuk meningkatkan efisiensi operasional dan mengurangi dampak lingkungan, termasuk pengembangan kemasan yang lebih ramah lingkungan serta penggunaan bahan baku yang lebih berkelanjutan.

Bagi Perseroan, keberlanjutan bukan sekadar tujuan akhir, melainkan perjalanan yang terus dijalankan dengan penuh komitmen dan integritas. Melalui strategi yang berorientasi pada keberlanjutan, Perseroan berupaya memastikan bahwa setiap langkah yang diambil memberikan dampak positif bagi lingkungan, masyarakat, dan seluruh pemangku kepentingan. Perseroan akan terus menjajaki peluang baru, mengembangkan inovasi yang lebih berkelanjutan, serta memperkuat posisinya sebagai perusahaan yang bertanggung jawab dan berdaya saing tinggi di industri.

Strategi Keberlanjutan

Sustainability strategy

Strategi keberlanjutan Perseroan memiliki peran fundamental dalam menghubungkan kinerja ekonomi yang berkelanjutan dengan kontribusi positif bagi lingkungan dan masyarakat. Strategi ini dirancang untuk menciptakan keseimbangan antara pertumbuhan bisnis, kesejahteraan sosial, dan perlindungan lingkungan, memastikan bahwa setiap langkah yang diambil memberikan manfaat jangka panjang bagi seluruh pemangku kepentingan.

to ensure that all operational activities align with sustainable development goals. Investments in renewable energy, resource efficiency, and waste reduction are key priorities in enhancing the Company's sustainability performance. Additionally, the Company continues to develop innovative, environmentally friendly products and improve production processes to reduce its carbon footprint.

In facing business and industry challenges, the Company remains steadfast in its vision and mission, prioritizing the balance between environmental, economic, and social aspects. Concrete steps have been taken to improve energy efficiency, optimize supply chains, and reduce the use of raw materials and other resources. Furthermore, the Company continues to invest in process automation and green technology to strengthen competitiveness and ensure more sustainable operations.

As part of the business sector that fulfills societal needs, the Company continuously innovates to create high-quality products in the bottled water, soft drinks, food, and hair care sectors. The Company understands that sustainability is not only about environmental impact but also about consumer and community well-being. Therefore, it actively develops innovative solutions to enhance operational efficiency and reduce environmental impact, including developing more eco-friendly packaging and utilizing more sustainable raw materials.

For the Company, sustainability is not merely a final goal but an ongoing journey pursued with commitment and integrity. Through sustainability-driven strategies, the Company strives to ensure that every step taken brings positive impacts to the environment, society, and all stakeholders. The Company will continue exploring new opportunities, developing more sustainable innovations, and strengthening its position as a responsible and highly competitive enterprise in the industry.

The Company's sustainability strategy plays a fundamental role in linking sustainable economic performance with positive contributions to the environment and society. This strategy is designed to create a balance between business growth, social well-being, and environmental protection, ensuring that every step taken provides long-term benefits for all stakeholders.

Sebagai bagian dari industri yang terus berkembang, Perseroan berkomitmen untuk memastikan pertumbuhan usaha yang berkelanjutan sebagai dasar utama kelangsungan operasionalnya. Dalam hal ini, strategi keberlanjutan bukan hanya sekadar upaya kepatuhan terhadap regulasi dan standar yang berlaku, tetapi juga menjadi landasan penting dalam mendukung agenda pembangunan berkelanjutan global, termasuk pencapaian *Sustainable Development Goals* (SDG) yang ditetapkan oleh Perserikatan Bangsa-Bangsa. Melalui penerapan strategi yang holistik dan berorientasi jangka panjang, Perseroan berusaha untuk memberikan dampak positif yang lebih luas terhadap ekonomi, sosial, dan lingkungan, sekaligus memperkuat daya saing dan keberlanjutan bisnisnya.

Dalam implementasi strategi keberlanjutannya, Perseroan terus berinovasi dalam berbagai aspek operasional dan bisnis. Penggunaan teknologi ramah lingkungan, efisiensi energi, serta optimalisasi rantai pasok menjadi bagian integral dalam memastikan bahwa setiap proses produksi dan distribusi dilakukan dengan dampak lingkungan yang seminimal mungkin. Selain itu, investasi dalam riset dan pengembangan produk berkelanjutan terus dilakukan guna menghadirkan inovasi yang tidak hanya berkualitas tinggi, tetapi juga lebih ramah lingkungan.

Seiring dengan meningkatnya kesadaran konsumen terhadap isu keberlanjutan, preferensi pasar juga semakin mengarah pada produk yang dihasilkan dengan prinsip tanggung jawab sosial dan lingkungan. Oleh karena itu, kebijakan Perseroan dalam mengembangkan dan meluncurkan produk baru senantiasa berlandaskan pada prinsip keberlanjutan, termasuk dalam pemilihan bahan baku, proses produksi, hingga pengemasan. Sertifikasi ramah lingkungan serta implementasi praktik bisnis yang bertanggung jawab menjadi faktor utama dalam memperkuat kepercayaan pelanggan dan memperluas pangsa pasar yang lebih peduli terhadap keberlanjutan.

Perseroan juga menempatkan keberlanjutan sebagai bagian dari strategi bisnisnya dengan terus meningkatkan efisiensi operasional dan mengadopsi kebijakan yang mendukung praktik usaha berkelanjutan. Dengan pendekatan ini, Perseroan memastikan bahwa seluruh proses bisnis yang dijalankan tetap selaras dengan prinsip keberlanjutan dan berkontribusi pada penciptaan nilai jangka panjang bagi semua pemangku kepentingan.

Keberlanjutan bagi Perseroan bukanlah sekadar tujuan akhir, melainkan sebuah perjalanan yang terus berkembang seiring perubahan zaman dan tantangan global. Dengan komitmen yang kuat terhadap inovasi, efisiensi, dan tanggung jawab sosial, Perseroan terus menjelajahi peluang baru untuk meningkatkan dampak positifnya dan memastikan keberlanjutan jangka panjang bagi bisnis, lingkungan, serta masyarakat luas.

As part of a continuously evolving industry, the Company is committed to ensuring sustainable business growth as the foundation for its operational continuity. In this context, the sustainability strategy is not merely about regulatory and compliance efforts but also serves as a crucial foundation in supporting the global sustainable development agenda, including the achievement of the United Nations' Sustainable Development Goals (SDGs). By implementing a holistic and long-term sustainability strategy, the Company strives to generate a broader positive impact on the economy, society, and the environment while strengthening its competitiveness and business sustainability.

In executing its sustainability strategy, the Company continues to innovate across various operational and business aspects. The adoption of environmentally friendly technology, energy efficiency, and supply chain optimization are integral to ensuring that every production and distribution process minimizes environmental impact. Additionally, investments in research and the development of sustainable products are consistently made to introduce innovations that are not only high in quality but also more eco-friendly.

As consumer awareness of sustainability issues continues to grow, market preferences are increasingly shifting toward products developed with social and environmental responsibility principles. Therefore, the Company's policies in developing and launching new products are always based on sustainability principles, including material selection, production processes, and packaging. Eco-friendly certifications and the implementation of responsible business practices play a key role in strengthening customer trust and expanding the market share among sustainability-conscious consumers.

The Company also integrates sustainability into its business strategy by continuously improving operational efficiency and adopting policies that support sustainable business practices. Through this approach, the Company ensures that all business processes remain aligned with sustainability principles and contribute to the creation of long-term value for all stakeholders.

For the Company, sustainability is not merely a final goal but an ongoing journey that evolves with changing times and global challenges. With a strong commitment to innovation, efficiency, and social responsibility, the Company continues to explore new opportunities to enhance its positive impact and ensure long-term sustainability for its business, the environment, and society.

Segi Ekonomi

1. Pertumbuhan Usaha

- Memberi nilai tambah bagi seluruh pemangku kepentingan dan masyarakat
- Memastikan bisnis Perseroan dilakukan secara efisien dan bertanggung jawab
- Inovasi keberlanjutan



Segi Sosial

2. Karyawan dan Masyarakat

Meningkatkan kualitas hidup karyawan dan masyarakat



Segi Lingkungan

3. Solusi Lingkungan

- Penggunaan bahan yang ramah lingkungan
- Produksi yang bertanggung jawab



4. Perubahan Iklim

- Efisiensi energy dan pengurangan emisi
- Penggunaan energy terbarukan.



Fokus utama keberlanjutan akan dijabarkan menjadi sebagai berikut :

Pertumbuhan Usaha:

1. Terus menerus melakukan inovasi bisnis mengikuti trend permintaan dan perubahan pola bisnis akibat Covid 19 serta perubahan perilaku bisnis setelah Covid.

Economic Aspect

1. Business Growth

- Giving added value for all stakeholders and society
- Ensuring the Company's business is carried out efficiently and responsibly
- Sustainability innovation

Social Aspect

2. Employees and Community

Improving the quality of life of employees and society

Environment Aspect

3. Environmental Solutions

- Use of environmentally friendly materials
- Responsible production

4. Climate Change

- Energy efficiency and emission reduction
- Use of renewable energy.

The main focus of sustainability will be described as follows:

Business growth:

1. Continuously make business innovations following demand trends and changes in business patterns due to Covid 19 as well as changes in business behavior after Covid.

2. Ekspansi bisnis secara hati-hati yang dapat memberikan nilai tambah dan mempercepat pertumbuhan bisnis.
3. Akuisisi bisnis (apabila diperlukan)
4. Memastikan transparansi dan *corporate* yang baik.

Karyawan dan Masyarakat

Ketenagakerjaan :

1. Memberikan kesempatan yang sama bagi seluruh karyawan tanpa membedakan suku, ras, agama dan jenis kelamin :
 - Mendapat penghasilan yang layak
 - Mendapat promosi
 - Mendapat pelatihan
2. Memberikan lingkungan kerja yang layak, sehat dan nyaman.
3. Menjamin kesehatan karyawan melalui pemberian asuransi kesehatan serta memberikan makanan yang layak untuk karyawan yang bekerja di pabrik.

Keamanan dan Kesehatan Kerja

- a. Menyelenggarakan pelatihan, terkait Kesehatan Keselamatan Kerja.
- b. Melakukan pencatatan dan pelaporan kecelakaan kerja agar dapat dimitigasi penyebabnya di masa mendatang.
- c. Membuat prosedur kesehatan dan keselamatan kerja.

Masyarakat

- a. Meningkatkan kepuasan pelanggan melalui produk berkualitas dengan harga pantas dan ketersediaan produk.
- b. Keamanan dan kesehatan pelanggan melalui produk yang berkualitas.
- c. Manfaat operasi perusahaan untuk masyarakat sekitar.

Solusi Lingkungan

- a. Penggunaan bahan baku dan bahan kemasan yang ramah lingkungan.
- b. Mengimplementasikan program ekonomi sirkular dan menanamkan kesadaran kepada pemangku kepentingan untuk terlibat aktif dalam penerapannya.
- c. Inovasi penanganan limbah untuk menghasilkan limbah yang ramah lingkungan dan dapat didaur ulang.

Perubahan Iklim

- a. Menggunakan energi terbarukan pada fasilitas produksi.
- b. Melakukan inovasi produk dan perbaikan bisnis proses berkelanjutan yang mampu mengurangi emisi.

2. Careful business expansion that can provide added value and accelerate business growth.
3. Business acquisition (if needed)
4. Ensure transparency and good governance.

Employee and Community

Employment:

1. Provide equal opportunities for all employees regardless of ethnicity, race, religion and gender:
 - Earn decent income
 - Get promoted
 - Received training
2. Provide a decent, healthy and comfortable work environment.
3. Ensure the health of employees through the provision of health insurance and provide proper food for employees working in factories.

Occupational Health and Safety

- a. Organizing training, related to Occupational Health and Safety.
- b. Recording and reporting accidents work so that the causes can be mitigated in the future.
- c. Establish occupational health and safety procedures.

Public

- a. Increase customer satisfaction through quality products at reasonable prices and product availability.
- b. Customer safety and health through quality products.
- c. Benefits of the company's operations for the surrounding community.

Environmental Solutions

- a. Use of environmentally friendly raw materials and packaging materials.
- b. Implementing circular economy programs and instilling awareness among stakeholders to be actively involved in its implementation.
- c. Waste handling innovation to produce environmentally friendly and recyclable waste.

Climate Change

- a. Using renewable energy in production facilities.
- b. Carry out sustainable product and business process innovations which able to reduce emissions.



Dukungan Terhadap Tujuan Pembangunan Berkelanjutan (TPB)

Support for the Sustainable Development Goals (SDG)

<p>3 GOOD HEALTH AND WELL-BEING</p>	<p>Target TPB: Kesehatan Karyawan Target SDG: Employee Health</p>	<p>Capaian 2024 Achievement in 2024</p> <ul style="list-style-type: none"> • Perlindungan karyawan melalui pelaksanaan protocol kesehatan secara ketat diseluruh lokasi kerja Perseroan. Protection of employees through strict implementation of health protocols throughout the Company's work locations. • Jaminan kesehatan karyawan melalui asuransi kesehatan, BPJS dan pembayaran langsung biaya kesehatan oleh Perseroan. Employee health insurance through third party health insurance, BPJS and health costs reimbursement by the Company.
<p>4 QUALITY EDUCATION</p>	<p>Target TPB: Pendidikan Berkualitas Target SDG: Quality Education</p>	<p>Capaian 2024 Achievement in 2024</p> <ul style="list-style-type: none"> • Peningkatan Pelatihan untuk meningkatkan kemampuan Karyawan yang menjadi tanggungjawabnya sehingga pekerjaan menjadi lebih efisien dan membantu tercapainya Target Penjualan dan Keuntungan Perseroan. Increased training to improve the ability of employees under their responsibility so that work becomes more efficient and helps achieve the Company's Sales and Profit Targets.
<p>7 AFFORDABLE AND CLEAN ENERGY</p>	<p>Target TPB: Energi Bersih Target SDG: Clean Energy</p>	<p>Capaian 2024 Achievement in 2024</p> <ul style="list-style-type: none"> • Kenaikan rasio energy sebanyak 30,67% Increase in the energy ratio by 30.67% • Kenaikan rasio penggunaan air 20,02% An increase in the water usage ratio by 20.02%
<p>8 DECENT WORK AND ECONOMIC GROWTH</p>	<p>Target TPB: Pekerjaan Layak dan Pertumbuhan Ekonomi Target SDG: Decent Work and Economy Growth</p>	<p>Capaian 2024 Achievement in 2024</p> <ul style="list-style-type: none"> • Kenaikan Penjualan Neto Perseroan sebesar 22 % The Company Net Sales increase by 22 % • Kenaikan Laba Tahun Berjalan Perseroan sebesar 25 % The increase in the Company's Profit For The Year by 25 %
<p>12 RESPONSIBLE CONSUMPTION AND PRODUCTION</p>	<p>Target TPB: Konsumsi dan Produksi Yang Bertanggung Jawab Target SDG: Responsible Consumption and Production</p>	<p>Capaian 2024 Achievement in 2024</p> <ul style="list-style-type: none"> • 83% total kuantitas pembelian bahan pendukung produksi yang berasal dari pemasok nasional. 83 % of the total quantity of purchases of production support materials sourced from national suppliers.
<p>13 CLIMATE ACTION</p>	<p>Target TPB: Penanganan Perubahan Iklim Target SDG: Climate Action</p>	<p>Capaian 2024 Achievement in 2024</p> <ul style="list-style-type: none"> • Menurunkan emisi sebesar 25,43%.. Reduce emissions by 25.43%.

Ikhtisar Keberlanjutan

Sustainability Highlights

Uraian Discription	Satuan Unit	2024	2023	2022
Jumlah Produksi Total Production	Ton Tons	380.154	278.689	251.269
Penjualan Bersih Net Sales	Juta Rupiah Milion Rupiah	1.956.431	1.525.445	1.290.992
Laba Tahun Berjalan Profit for The Year	Juta Rupiah Milion Rupiah	527.368	395.798	364.972
Jumlah Aset Total Asset	Juta Rupiah Milion Rupiah	2.696.874	2.085.182	1.645.582
Laba Bersih per saham Net Income per share	Rupiah	894	671	619
Penggunaan Air Water Consumption	Liter Liter	614.298	416.564	325.098
Penggunaan Energi Energy Use	KWH	16.989.455	12.294.597	9.554.584
Emisi Emission	Tons CO	0,054631004	0,086076733	0,121270933
Pemasok Lokal Local Supplier	Jumlah Pemasok' Number of Supplier	884	905	859
Limbah Cair Effluent Waste	Liter Liter	176.731	91.206	90.486
Total Karyawan Wanita Total Female Employees	Jumlah Orang Number of People	438	390	349
Jumlah Jam Latihan Kerja Hour of Training	Jam Hours	6.953	2.123	2.593
Kecelakaan Kerja Work Accident	Jumlah Orang Number of People	20)**	15)**	6)**
Tingkat Kepuasan Pelanggan Customer Satisfaction Rate	Persentase Percentage	94,23	79,88	98,48

*) kecelakaan kerja yang tidak menghilangkan waktu kerja/ accidents that do not eliminate work time.

***) kecelakaan kerja yang menghilangkan waktu kerja/ accidents that eliminate work time.



Sambutan Direksi

Message From The Board of Directors

Pemangku Kepentingan yang Terhormat

Dengan penuh komitmen terhadap prinsip keberlanjutan, PT Akasha Wira International, Tbk ("Perseroan") kembali menyampaikan Laporan Keberlanjutan tahun 2024. Laporan ini mencerminkan pencapaian dan upaya berkelanjutan yang telah dilakukan Perseroan dalam memastikan keseimbangan antara pertumbuhan ekonomi, tanggung jawab sosial, pelestarian lingkungan, serta kepatuhan terhadap regulasi dan standar tata kelola yang berlaku. Perseroan terus menegaskan komitmennya terhadap transparansi dan akuntabilitas sebagai bagian dari upaya untuk menciptakan nilai jangka panjang bagi seluruh pemangku kepentingan.

Sebagai entitas usaha yang bergerak dalam industri yang dinamis, Perseroan senantiasa beradaptasi dengan perubahan lingkungan bisnis global, termasuk disrupsi pasar, kemajuan teknologi, serta tantangan ekonomi yang berkembang. Dengan mengacu pada visi Perseroan, "Menyediakan Solusi Terbaik untuk Meningkatkan Kualitas Hidup Konsumen Kami," setiap kebijakan dan strategi operasional dirancang untuk mendorong pertumbuhan yang berkelanjutan, meningkatkan daya saing, serta memperkuat ketahanan bisnis dalam menghadapi berbagai tantangan.

Keberlanjutan ekonomi menjadi aspek fundamental dalam strategi jangka panjang Perseroan. Keberhasilan dalam menciptakan nilai ekonomi yang berkelanjutan memungkinkan Perseroan untuk terus berkembang dan memberikan kontribusi positif bagi seluruh pemangku kepentingan. Oleh karena itu, upaya peningkatan efisiensi operasional, optimalisasi produktivitas, serta diversifikasi strategi bisnis terus dilakukan untuk memastikan kesinambungan usaha yang kokoh dan resilien terhadap dinamika pasar.

Di samping itu, keberlanjutan sosial menjadi perhatian utama Perseroan dalam menjalankan operasionalnya. Perseroan menyadari bahwa keberlanjutan tidak hanya berorientasi pada aspek bisnis, tetapi juga mencakup kontribusi terhadap kesejahteraan masyarakat. Melalui berbagai inisiatif sosial yang berkelanjutan, Perseroan terus berupaya untuk memberdayakan komunitas, meningkatkan akses terhadap pendidikan, serta menciptakan dampak sosial yang positif di lingkungan sekitar. Pendekatan berbasis kolaborasi dengan berbagai pemangku kepentingan menjadi kunci dalam mewujudkan tanggung jawab sosial yang lebih luas.

Keberlanjutan lingkungan juga menjadi aspek yang tidak terpisahkan dari komitmen Perseroan dalam menjalankan operasionalnya. Perseroan menyadari bahwa upaya perlindungan dan pelestarian lingkungan hidup merupakan bagian dari tanggung jawab korporasi yang harus diemban. Oleh karena

Dear Shareholders

With a firm commitment to sustainability principles, PT Akasha Wira International, Tbk (the "Company") is pleased to present the 2024 Sustainability Report. This report highlights the Company's ongoing initiatives and achievements in balancing economic growth, social responsibility, environmental stewardship, and compliance with regulatory and corporate governance standards. The Company remains dedicated to transparency and accountability as part of its efforts to create long-term value for all stakeholders.

As an organization operating in a rapidly evolving industry, the Company continuously adapts to changes in the global business environment, including market disruptions, technological advancements, and economic shifts. Guided by its corporate vision, "Providing the Best Solutions to Improve the Quality of Life of Our Consumers," the Company develops strategies and policies that support sustainable business growth, enhance competitiveness, and strengthen resilience in the face of challenges.

Economic sustainability is a key pillar of the Company's long-term strategy. A strong and sustainable economic foundation enables continued business expansion and meaningful contributions to stakeholders. To achieve this, the Company prioritizes operational efficiency, productivity optimization, and diversification of business strategies to ensure stability and resilience against market dynamics.

Beyond economic aspects, the Company recognizes the importance of social sustainability. Sustainability is not solely about business success but also about making a positive impact on society. Through various social initiatives, the Company actively supports community empowerment, improves access to education, and fosters social well-being. Collaboration with stakeholders is a crucial component of the Company's approach to corporate social responsibility.

Environmental sustainability is also an integral part of the Company's commitments. The Company acknowledges its responsibility to preserve the environment and is continuously implementing strategies that align with sustainable business practices. This includes adopting environmentally friendly



itu, berbagai langkah strategis terus diimplementasikan untuk memastikan bahwa operasional bisnis tetap selaras dengan prinsip-prinsip keberlanjutan lingkungan. Perseroan terus berinovasi dalam penerapan praktik bisnis yang ramah lingkungan, serta memastikan kepatuhan terhadap regulasi lingkungan yang berlaku. Hal ini mencerminkan keseriusan Perseroan dalam mendukung pembangunan berkelanjutan yang memberikan manfaat jangka panjang bagi generasi mendatang.

Keberlanjutan adalah perjalanan jangka panjang yang membutuhkan konsistensi, komitmen, serta sinergi dari seluruh elemen dalam organisasi. Oleh karena itu, laporan ini diharapkan dapat memberikan wawasan yang komprehensif mengenai langkah-langkah strategis yang telah diimplementasikan oleh Perseroan dalam mencapai tujuan keberlanjutan. Dengan menjunjung tinggi prinsip keterbukaan dan akuntabilitas, Perseroan memastikan bahwa keberlanjutan tetap menjadi prioritas utama dalam seluruh aspek operasionalnya sebagai bagian dari kontribusi terhadap pembangunan ekonomi, sosial, dan lingkungan yang lebih baik.

operational measures, integrating responsible resource management, and ensuring compliance with environmental regulations. Through these efforts, the Company seeks to contribute to long-term environmental sustainability and support a healthier future for generations to come.

Sustainability is a continuous journey that requires consistency, commitment, and collaboration across all levels of the organization. This report aims to provide a comprehensive overview of the Company's strategic initiatives in achieving its sustainability goals. By upholding transparency and accountability, the Company reaffirms its commitment to making sustainability a core priority in all aspects of its operations, contributing to economic, social, and environmental progress.

Hormat kami,
Sincere yours.

Wihardjo Hadiseputro

Presiden Direktur
President Director

Profil Perseroan

Company Profile

PT Akasha Wira International Tbk (“Perusahaan”) didirikan dengan nama PT Alfindo Putrasetia pada tahun 1985. Perusahaan berubah namanya menjadi PT AkashaWira International Tbk. di tahun 2010.

Perusahaan bergerak dibidang industri dan distribusi makanan minuman dan kosmetika.

Perusahaan berkantor pusat di Jl. TB Simatupang Kav. 89 RT 01 RW 02 Kelurahan Tanjung Barat, Kecamatan Jagakarsa, Jakarta Selatan 12530.

Perusahaan memiliki beberapa pabrik sebagai berikut :

PT Akasha Wira International Tbk (the “Company”) was established under the name PT Alfindo Putrasetia in 1985. The company changed its name to PT AkashaWira International Tbk. in 2010.

The Company is engaged in the manufacture and distribution of food, beverages and cosmetics.

The Company’s head office is at Jl. TB Simatupang Kav. 89 RT 01 RW 02 Kelurahan Tanjung Barat, Kecamatan Jagakarsa, Jakarta Selatan 12530.

The Company has several factories as follows :

Pabrik Air Minum Dalam Kemasan Bottled Drinking Water Factory

- Jalan Tapos KM. 1, Desa Kranji, Kel Ciriung, Kecamatan Cibinong, Jawa Barat dan
- Jalan Raya Surabaya – Malang KM. 59 Desa Sengonagung Pandaan, Jawa Timur;
- Jalan Tapos KM. 1, Kranji Village, Ciriung Village, Cibinong District, West Java and
- Jalan Raya Surabaya – Malang KM. 59 Sengonagung Pandaan Village, East Java;

Pabrik Industri Minuman dan Makanan Beverage and Food Industry Factory

- Jl. Siliwangi Desa Benda Kecamatan, Cicurug Sukabumi;
- Jl. Siliwangi Benda Village, District, Cicurug Sukabumi;

Pabrik Kosmetika Cosmetics Factory

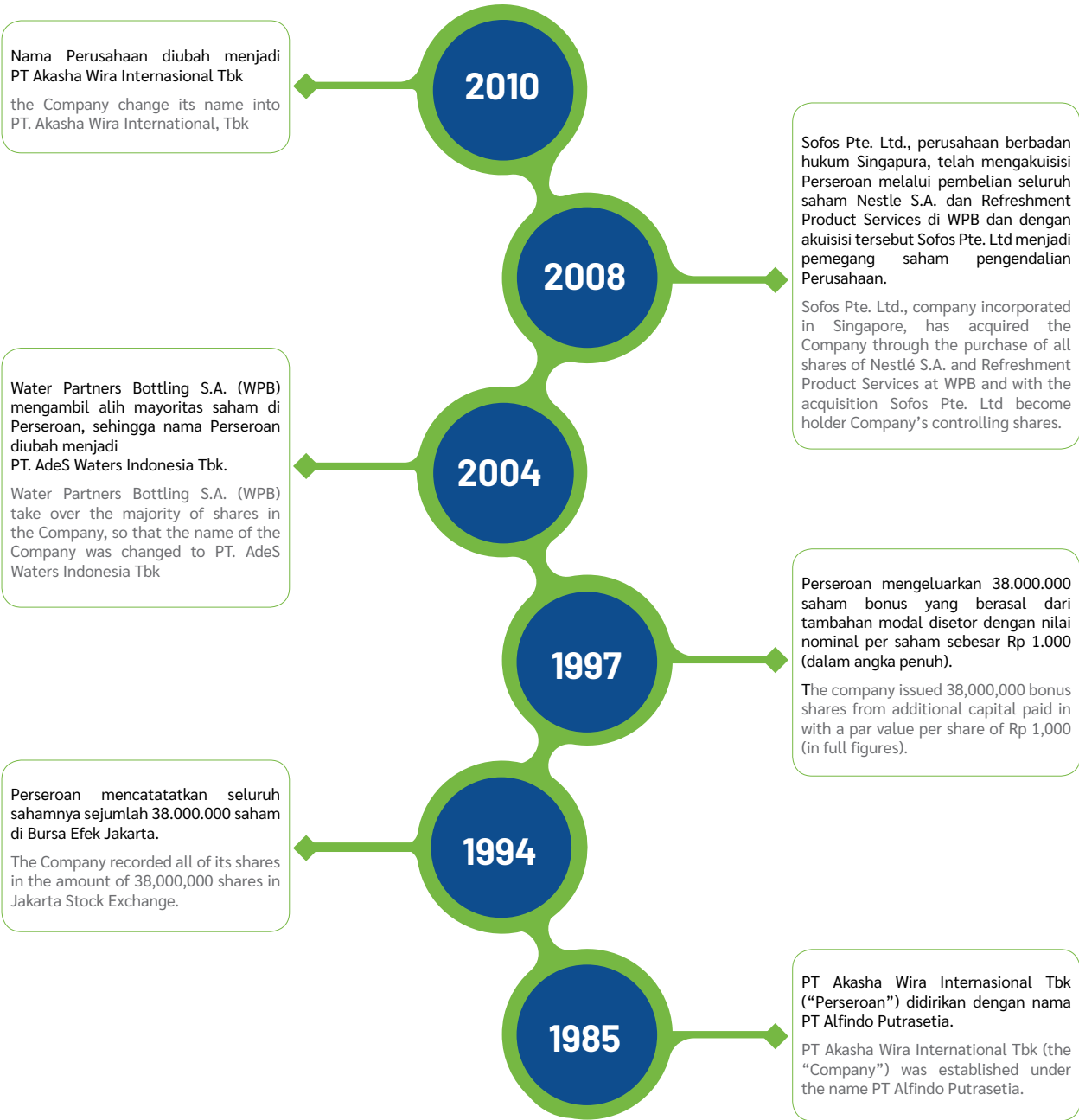
- Jalan Kampung Cikuda RT 001 (RT 002) RW 07 Desa Wanaherang, Kecamatan Gunung Putri, Kabupaten Bogor, Provinsi Jawa Barat, Kode Pos 16965

- Jalan Kampung Cikuda RT 001 (RT 002) RW 07 Desa Wanaherang, Kecamatan Gunung Putri, Kabupaten Bogor, Provinsi Jawa Barat, Kode Pos 16965



Perjalanan Bisnis Akasha

Akasha Business Journey



Produk dan Merek (102-2)

Sesuai dengan Nomor Induk Berusaha Perusahaan ruang lingkup kegiatan Perusahaan adalah Industri Air Minum Dan Air Mineral, Industri Minuman Ringan, Industri Makanan, Industri Kosmetik, Termasuk Pasta Gigi, Perdagangan Besar Kosmetik, Industri Minuman Lainnya.

Saat ini Perusahaan memproduksi dan mendistribusikan:

- Air Minuman Dalam Kemasan
- Produk Kosmetik
- Makanan
- Minuman

Brand dan Merek dari produk-produk Akasha adalah:

- Industri Air Minum Dalam Kemasan
Nestlé Pure Life dan Vica
- Industri Kosmetika
Makarizo, Rebonding, Barber Daily, Make It
- Industri Makanan
Mujigae, Wonhae, Omoide, Skinnie, Floaty
- Industri Minuman
Poreal, Mujigae, Wonhae, FitmeUp

Pasar Produk Perusahaan (102-6)

Produk air minum dalam kemasan Perseroan dengan merek Nestle Pure Life dan Vica, menyasar pembeli dari kalangan anak muda, dewasa dan keluarga yang banyak melakukan aktifitas namun sangat peduli dengan kesehatan dan kualitas hidup.

Produk kosmetika Perseroan dengan merek Makarizo, Rebonding, Barber Daily, Make It menyasar konsumen pemilik salon kecantikan, penata rambut, serta masyarakat pada umumnya.

Produk makanan Perseroan dengan merek Mujigae, Wonhae, Omoide, Skinnie, Floaty ditujukan untuk masyarakat umum, terutama kalangan anak muda yang gemar mencicipi kuliner kekinian.

Produk minuman Perseroan dengan merek Poreal, Mujigae, Wonhae, FitmeUp menargetkan pasar yang serupa, yakni masyarakat luas dan anak muda yang aktif mengikuti tren gaya hidup sehat dan modern.

Skala Organisasi (102-7)

PT Akasha Wira International Tbk dijalankan sesuai dengan fungsi structural masing-masing divisi dalam struktur organisasinya :

- Divisi Produksi termasuk fungsi manajemen pabrik, kualitas, manajemen proyek, kinerja industrial, keselamatan & kesehatan lingkungan dan supply chain.
- Divisi Komersial, termasuk fungsi penjualan, pemasaran.
- Divisi Operasional, termasuk fungsi keuangan dan kontrol terdiri dari akunting & pelaporan, treasury, pajak, dan

Products and Brands (102-2)

In accordance with the Company's Business Identification Number, the scope of its activities is the Drinking Water And Mineral Water Industry, Soft Drink Industry, Food Industry, Cosmetic Industry, Including Toothpaste, Wholesale Trade, Cosmetics, Other Beverage Industries.

Currently the Company produces and distributes:

- Bottled drinking water
- Cosmetic Products
- Foods
- Beverages

Brands and Trademarks of Akasha products are:

- Bottled drinking water industry
Nestlé Pure Life and Vica
- Cosmetics industry
Makarizo, Rebonding, Barber Daily, Make It
- Manufacture of food industry
Mujigae, Wonhae, Omoide, Skinnie, Floaty
- Manufacture of beverage industry
Poreal, Mujigae, Wonhae

The Company's Product Market (102-6)

The Company's Bottled drinking water products with the brands Nestle Pure Life and Vica target buyers from young people, adults and families who do a lot of activities but are very concerned about health and quality of life.

The Company's cosmetic products under the Makarizo, Rebonding, Barber Daily, Make It brands target consumers who own beauty salons, hairdressers, and the general public.

The Company's food products under the brands Mujigae, Wonhae, Omoide, Skinnie, and Floaty are aimed at the general public, especially young people who enjoy exploring trendy culinary experiences.

The Company's beverage products under the brands Poreal, Mujigae, Wonhae, FitmeUp, Omoide, Skinnie, and Floaty target the general public and young people who always follow the latest trends.

Organizational Scale (102-7)

PT Akasha Wira International Tbk is run in accordance with the structural functions of each division in its organizational structure:

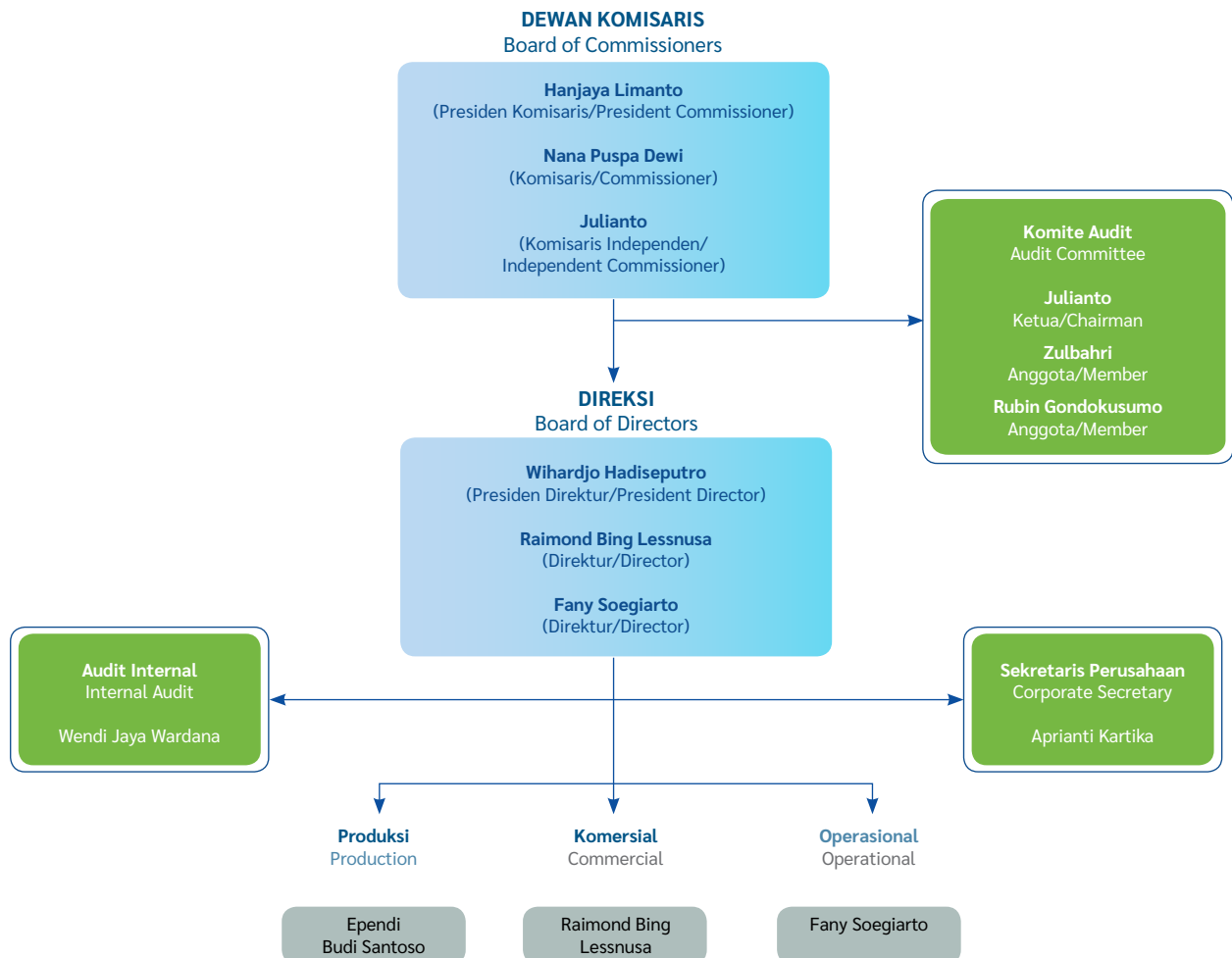
- Production Division, including factory management, quality, project management, industrial performance, and the safety, health & environment, and supply chain function.
- Commercial Division, including sales and marketing function.
- Operational Division, including finance & control that consist of accounting, reporting, treasury, tax, and audit

audit, hukum, sumber daya manusia terdiri dari kompensasi & benefit, hubungan industrial, pelatihan dan perekrutan, pelayanan umum, Procurement.

function, legal, human resources division consist of compensation & benefit, industrial relations, recruitment & training, and general services function and procurement function.

Struktur organisasi Perusahaan adalah sebagai berikut :

The Company's organizational structure is as follows :



Informasi Karyawan dan Pekerja Lain (102-8)

Di akhir tahun 2024 Perseroan mempekerjakan 1.328 karyawan. Berbagai macam program kepelatihan dilaksanakan terus menerus guna memperbaiki kemampuan karyawan di berbagai bidang (komputer, pengetahuan teknis mengenai ruang lingkup pekerjaan, dan keahliannya, keamanan mengemudi, pajak, kebersihan, kualitas, dll).

Information on Employees and Other Workers (102-8)

At the end of 2024 the Company employed 1,328 employees. Various kinds of training programs are carried out continuously in order to improve the ability of employees in various fields (computers, technical knowledge of the scope of work and skills, driving safety, tax, cleanliness, quality, etc.).

Profil Karyawan

Employee Profile

S-01 Kesetaraan Gender

Level Jabatan Position Level	Laki-Laki Male		Perempuan Female	
	Jumlah Pegawai Number of Employees	Persentase Pegawai Percentage of Employees (%)	Jumlah Pegawai Number of Employees	Persentase Pegawai Percentage of Employees (%)
Entry Level	692	52%	341	26%
Mid Level	140	11%	70	5%
Senior Level	34	3%	19	1%
Executive Level	24	2%	8	1%
Total Pegawai	890	67%	438	33%

S-02 Jumlah Level Pegawai yang Dimiliki oleh Laki Laki dan Perempuan Berdasarkan Kelompok Umur

Rentang Usia (Tahun) Age Range (Years)	Level Jabatan Position Level							
	Entry Level		Mid Level		Senior Level		Executive Level	
	Laki-Laki Male	Perempuan Female	Laki-Laki Male	Perempuan Female	Laki-Laki Male	Perempuan Female	Laki-Laki Male	Perempuan Female
18 - 25	194	183	16	29				
25 - 35	278	124	59	29	6	4	1	
35 - 45	171	28	49	10	17	9	7	2
45 - 55	48	6	16	2	9	6	13	6
> 55	1				2		3	
Total	692	341	140	70	34	19	24	8

S-03 Tingkat Pergantian Pegawai

	Jumlah Pegawai (dalam tahun pelaporan) Number of Employees (in reporting year)	Persentase Pegawai (dalam tahun pelaporan) Percentage of Employees (in reporting year)
Jumlah Pegawai Resign / Pemutusan Hubungan Kerja Number of Employees Resigned / Termination of Employment	234 Pegawai / Employee	18%
Jumlah Pegawai Baru / Pengganti Number of New Employees / Replacement	522 Pegawai / Employee	39%



S-04 Jumlah Pegawai Sementara

	Jumlah Pegawai (dalam tahun pelaporan) Number of Employees (in reporting year)	Percentage Pegawai (dalam tahun pelaporan) Percentage of Employees (in reporting year)
Jumlah Pegawai Perusahaan yang dipegang oleh kontraktor dan/atau konsultan Number of Company Employees held by contractors and/or consultants	49 Pegawai / Employee	4%

S-05 Pelatihan dan Pengembangan Pegawai

Rata rata jam pelatihan per pegawai dalam tahun Pelaporan Average training hours per employee in the Reporting Year	Jumlah Pegawai yang ikut serta dalam proses program pelatihan Number of employees who participated in the training program process	Percentage Jumlah pegawai yang ikut serta dalam pelatihan Percentage Number of employees who participated in training (%)
3 jam/pegawai/ hours/employee	1.328 Pegawai / Employee*)	100% *)

Penjelasan:

Selama tahun 2024, Perseroan menyelenggarakan 55 jenis pelatihan, dengan total 2.140 peserta pelatihan.

- Karena ada pegawai yang mengikuti lebih dari satu jenis pelatihan, jumlah peserta pelatihan lebih besar dari jumlah pegawai yang berpartisipasi.
- Untuk menampilkan data yang lebih representatif dalam format yang diminta, jumlah pegawai yang ikut serta dalam pelatihan ditampilkan sebagai 1.328 pegawai, yang mencerminkan bahwa seluruh pegawai telah mendapatkan kesempatan mengikuti minimal satu pelatihan selama periode tersebut.

Explanation:

Throughout 2024, the Company conducted 55 types of training programs, with a total of 2,140 training participants..

- Since some employees attended more than one type of training, the number of training participants is higher than the number of individual employees who participated.
- To present the data in a more representative manner in the requested format, the number of employees who took part in the training is shown as 1,328 employees, reflecting that all employees had the opportunity to receive training.

Rantai Pasokan (102-9)

Di bawah ini adalah proses produksi yang diterapkan di Perusahaan untuk memproduksi produk akhir sehingga siap untuk didistribusikan dan dijual.

Air Minum Dalam Kemasan

Bahan baku berupa air baku dialirkan ke unit pengolahan filtrasi (pembersihan, menghilangkan bau serta bakteri dan memastikan kualitasnya memenuhi standard yang ditentukan) setelah proses filtrasi menghasilkan air yang sesuai standar Perusahaan air akan masuk bagian air pengisian (ke dalam botol), labeling (pemasangan label), sampling (pengambilan contoh untuk mengukur kualitas dan pemenuhan peraturan) sortir (memisahkan produk sesuai spesifikasi yang sudah ditetapkan), pengemasan (dikemas ke dalam kemasan karton).

Kosmetik

Pemilihan bahan baku, penimbangan, pencampuran, pengisian dan pengemasan.

Supply Chain (102-9)

Below is the production process applied in the Company to produce the final product so that it is ready for distribution and sale.

Bottled Drinking Water

The raw material in the form of raw water is flowed to the filtration processing unit (cleaning, removing odors and bacteria and ensuring the quality meets the specified standards) after the filtration process produces water that meets the standards the Company water will enter the filling water section (into bottles), labeling (labeling), sampling (taking samples to measure quality and compliance with regulations) sorting (separating products according to predetermined specifications), packaging (packed into cartons).

Cosmetics

The process involves selecting raw materials, weighing, mixing, filling, and packaging.

Makanan

Pemilihan bahan baku makanan, perendaman, proses penirisan, proses grinding dengan penambahan rasa seperti garam, pemasakan (*steaming*), *extruder* (pencetakan menjadi bentuk tertentu), pemotongan sesuai ukuran, penyimpanan dingin, sealing (pengemasan), sterilisasi (*retort*), seleksi visual, pengemasan, *coding*, produk akhir.

Distribusi produk Perusahaan dilakukan melalui mini market (Indomaret, Alfamart dan lain-lain) toko modern (Hero, Food Hall dan lain-lain), toko tradisional.

Perubahan Besar Dalam Organisasi dan Rantai Pasokan

Perusahaan tidak mengalami perubahan dalam organisasi Perusahaan dan tidak ada perubahan besar di dalam rantai pasokan Perusahaan.

Pendekatan atau Prinsip Pencegahan (102-11)

Perseroan melakukan pengendalian resiko untuk meminimalisir pengaruh merugikan yang dapat mempengaruhi kinerja keuangan. Direksi mengkaji dan menyetujui kebijakan untuk mengendalikan resiko yang dihadapi Perusahaan antara lain : resiko kredit, resiko nilai tukar mata uang asing, resiko kemajuan teknologi dll. Resiko Kredit dikelola dengan menetapkan batasan jumlah resiko kredit yang dapat diterima untuk setiap pelanggan dan melakukan review berkala terhadap pembayaran pelanggan. Resiko nilai tukar dikelola dengan mengatur timing pembelian yaitu melakukan pembelian valuta asing di saat nilai tukar sedang melemah

Inisiatif Eksternal (102-12)

- Guna memastikan Perusahaan menghasilkan produk air minum dalam kemasan yang memiliki kualitas terbaik Perusahaan telah memperoleh :
 1. Sertifikasi SNI 3553:2015 Sertifikasi Standard Mutu Produk Air Mineral
 2. Sertifikasi ISO 9001:2015 Sertifikasi Sistem Manajemen Mutu
 3. Sertifikasi ISO 14001:2015 Sertifikasi Sistem Manajemen Lingkungan
 4. Sertifikasi FSSC 22000 V6.0 Sertifikasi Sistem Manajemen Keamanan Pangan
 5. Sertifikasi ISO 45001:2018 Sertifikasi Sistem Manajemen Keselamatan dan Kesehatan Kerja
 6. Sertifikasi PROPER KLHK Sertifikasi Penilaian Kinerja Pengelolaan Lingkungan
 7. Sertifikasi Halal by BPJPH : Sertifikat Halal Produk

Foods

Selection of food raw materials, soaking, curing process, grinding with the addition of flavors such as salt, cooking (*steaming*), extrusion (shaping into specific forms), cutting to size, refrigerated storage, sealing (packaging), sterilization (*retort*), visual inspection, packaging, coding, final product.

The distribution of the Company's products is carried out through mini markets (Indomaret, Alfamart and others), modern stores (Hero, Food Hall, etc.), traditional stores.

Major Changes in Organization and Supply Chain

The Company did not experience any changes in the Company's organization and there were no major changes in the Company's supply chain.

Prevention Approach or Principle (102-11)

The Company carries out risk control to minimize adverse effects that can affect financial performance. The Board of Directors reviews and approves policies to control the risks faced by the Company, including: credit risk, foreign exchange rate risk, technological advancement risk, etc. Credit risk is managed by setting limits on the amount of credit risk that can be accepted for each customer and conducting periodic reviews of customer payments. Exchange rate risk is managed by adjusting the timing of purchases, namely buying foreign currency when the exchange rate is weakening

External Initiatives (102-12)

- To ensure the Company produces the highest quality bottled drinking water, the Company has obtained:
 1. SNI 3553:2015 Certification: Mineral Water Product Quality Standard Certification
 2. ISO 9001:2015 Certification: Quality Management System Certification
 3. ISO 14001:2015 Certification: Environmental Management System Certification
 4. FSSC 22000 V6.0 Certification: Food Safety Management System Certification
 5. ISO 45001:2018 Certification: Occupational Health and Safety Management System Certification
 6. PROPER KLHK Certification: Environmental Management Performance Assessment Certification
 7. Halal Certification by BPJPH: Halal Product Certificate

- Untuk produksi kosmetika Perusahaan telah memperoleh sertifikasi sebagai berikut :
 1. Sertifikasi ISO 9001:2015 : Sertifikasi Sistem Manajemen Mutu
 2. Sertifikasi CPKB by BPOM : Sertifikat Cara Pembuatan Kosmetik yang Baik
 3. Sertifikasi Halal by BPJPH : Sertifikat Halal Produk
 4. Sertifikasi CPPKRTB by Kemenkes : Sertifikat Cara Pembuatan Perbekalan Kesehatan Rumah Tangga yang baik
 - Untuk produksi makanan Perseroan telah memperoleh sertifikasi sebagai berikut :
 1. Pedoman Management Resiko
 2. ISO 22000:2018 - Food Safety Management Systems
 3. No Kontrol Veteriner
 - Untuk produksi minuman Perseroan telah memperoleh sertifikasi sebagai berikut :
 1. Pedoman Management Resiko
 2. Industri Pengolahan - Cara Produksi Pangan Olahan yang Baik.
- For the production of cosmetics, the Company has obtained the following certifications:
 1. ISO 9001:2015 Certification: Quality Management System Certification
 2. CPKB Certification by BPOM: Good Manufacturing Practices (GMP) for Cosmetics Certificate
 3. Halal Certification by BPJPH: Halal Product Certificate
 4. CPPKRTB Certification by the Ministry of Health: Good Manufacturing Practices (GMP) for Household Health Supplies Certificate
 - For the Company's food production, the following certifications have been obtained:
 1. Risk Management Guidelines
 2. ISO 22000:2018 - Food Safety Management Systems
 3. Veterinary Control Number
 - For the Company's beverage production, the following certifications have been obtained:
 1. Risk Management Guidelines
 2. Food Processing Industry - Good Processed Food Production Practices

Keanggotaan Asosiasi 102-13

Association Membership 102-13

Nama Asosiasi Name of Association	Keanggotaan Membership
Aspadin (Asosiasi Perusahaan Air Minum Dalam Kemasan Indonesia) Aspadin (The Association of Bottled Drinking Water Companies in Indonesia)	Anggota Member
AEI (Asosiasi Emiten Indonesia) AEI (Indonesia Public Listed Company Association)	Anggota Member
Perkosmi Jaya (Persatuan Perusahaan Kosmetika Indonesia Jakarta Raya) Perkosmi Jaya (Association of Indonesian Cosmetics Companies Greater Jakarta)	Anggota Member
APINDO (Asosiasi Pengusaha Indonesia) Jawa Barat APINDO (Indonesian Entrepreneurs Association) West Java	Anggota Member
ICSA (Indonesia Corporate Secretary Association) ICSA (Indonesia Corporate Secretary Association)	Anggota Member

Visi dan Misi

Vision and Mission



Visi Vision

Menghadirkan Solusi Terbaik Dunia Untuk Meningkatkan Kualitas Hidup Konsumen Kami.

To Bring The World's Best Solutions to Enhance Our Consumer's Quality of Life.

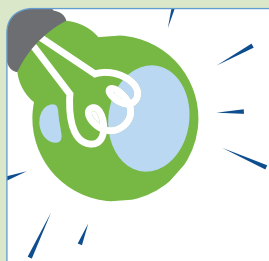
Misi Mission

Membangun Merek Yang Kuat Yang Memberikan Solusi Konsumen Terbaik Melalui Orang, Budaya dan Sistem Terbaik .

Building Great Brands Which Deliver Best Consumer Solution Through Great People, Great Culture, and Great System.

Nilai Utama Akasha

Akasha Core Values



- **Bertindak Jujur, Benar dan Adil**
Act with Integrity
- **Menjadi Pemimpin dan Pelopor**
Take the Lead
- **Menjadi yang Terunggul**
Excel in everything we do
- **Mewujudkan Tujuan Bersama**
Achieve our Goals together
- **Bergerak Maju dengan Inovasi**
Move forward with Innovation

AKASHA CORE VALUE:

Integritas/Integrity

Bertindak tepat sesuai etika, moral dan hukum yang berlaku.
Doing the right thing, ethically, morally and legally.

Tanggung Jawab/Accountability

Berkontribusi dalam mewujudkan komitmen bersama.
Taking ownership and deliver our commitment

Keunggulan/Excellence

Berusaha memberikan yang terbaik dalam segala tindakan.
Striving for quality in everything we do.

Kerjasama/Team Work

Bekerja bersama-sama untuk mencapai tujuan bersama.
Working collaboratively towards common goals.

Inovasi/Innovation

antusias menentang kebiasaan yang ada guna menyempurnakan cara kerja.
Challenging the norm passionately to improve the way we work.



Wilayah Operasi

Operation Area



Seluruh Indonesia dan ekspor*) ke China, Jepang, Malaysia, Arab Saudi, Myanmar, Timor Leste
Throughout Indonesia and export to China, Japan, Malaysia, Saudi Arabia, Myanmar, Timor Leste

*) khusus produk kosmetika
specific for cosmetic products

Skala Usaha

Organization Scale

Urian Description	Satuan Unit	2024	2023	2022
Jumlah Karyawan Total Employees	Orang People	1.328	1.068	958
Penjualan Bersih Net Sales	Juta Rupiah Million Rupiah	1.956.431	1.525.445	1.290.992
Kapitalisasi Pasar Market Capitalization	Juta Rupiah Million Rupiah	70.964.585	66.097.936	41.487.442
Jumlah Aset Total Asset	Juta Rupiah Million Rupiah	2.696.874	2.085.182	1.645.582
Jumlah Kewajiban Total Liability	Juta Rupiah Million Rupiah	438.373	335.374	310.746

Perubahan Signifikan [102-10]

Selama tahun 2024, tidak ada perubahan struktur, rantai pasokan serta organisasi Perseroan yang dapat mempengaruhi operasi Perseroan.

Significant Change [102-10]

During 2024, there was no changes to the Company's structure, supply chain and organization that may affect the Company's operations.

Informasi Mengenai Saham

Shares Highlights

Nama Emiten/Name of Issuer	PT. Akasha Wira International, Tbk
Kode Efek / Share Code	ADES
Jumlah Saham Beredar/Total Outstanding Shares	589,896,800

Jenis Kepemilikan Saham (per 31 Desember 2024)

Type of Share Ownership (as of 31 December 2024)

	Jumlah Pemegang Efek Number of Securities Holders	Jumlah Saham Number of shares	% Kepemilikan % Ownership
Institusi Asing Foreign Institutions	11	544.087.102	92,2%
Intitisi Lokal Local Institution	40	1.247.321	0,2%
Perorangan Asing Foreign Individual	492	339.700	0,1%
Perorangan Lokal Local Individuals	247	44.222.677	7,5%
Total	790	589.896.800	100%

Deskripsi Komposisi Pemegang Saham

Shareholders Composition

Keterangan Remarks	Jumlah Saham Number of Shares	Nominal Saham Share Value	%
Modal Dasar Authorised Capital	2,359,587,200	2,359,587,200,000	
Modal Ditempatkan dan Disetor Penuh Subscribed and Fully Paid Capital			
• Waters Partners Bottling SA	538,896,713	538,896,713,000	91.35
• Publik/Public	51,000,087	51,000,087,000	8.65
Jumlah Modal Ditempatkan dan Disetor Penuh Total Subscribed and Fully Paid Capital	589,896,800	589,896,800,000	100

(berdasarkan data dari PT Raya Saham Registra sampai dengan 31 Desember 2024/
based on data from PT Raya Saham Registra as at 31 December 2024).

Aksi Korporasi

Tidak ada aksi korporasi yang sifatnya material selama tahun 2024.

Corporate Action

There was no material corporate action throughout 2024.

Dividen

Riwayat Pembayaran Dividen

Dengan mempertimbangkan pentingnya kesiapan yang menyeluruh, termasuk dari sisi keuangan, dalam mewujudkan

Dividend

Historical Dividends Payout

Taking into account the importance of comprehensive preparedness, including financial readiness, in achieving the



target pertumbuhan Perseroan yang berkelanjutan, maka Laba Bersih tahun buku 2023 tidak dibagikan sebagai dividen. Seluruhnya digunakan untuk memperkuat ekuitas Perseroan. Keputusan ini telah memperoleh persetujuan dalam Rapat Umum Pemegang Saham pada tanggal 12 Juni 2024.

Kebijakan Dividen

Berdasarkan Pasal 23 ayat 3 Anggaran Dasar Perseroan, dividen-dividen hanya dibayarkan sesuai dengan kemampuan keuangan Perseroan berdasarkan keputusan yang diambil dalam Rapat Umum Pemegang Saham dalam putusan mana juga harus ditentukan waktu dan cara pembayaran dividen. Dividen hanya dapat dibagikan Perseroan apabila mempunyai saldo laba positif.

Nama Bursa Efek tempat saham Perseroan dicatatkan

Seluruh saham yang beredar tersebut dicatatkan pada PT. Bursa Efek Indonesia dengan kode perdagangan ADES.

Nama & Alamat Lembaga Penunjang Pasar Modal

1. Notaris/ Notary

Nitra Reza SH,M.Kn
Jalan Raya Pajajaran No. 99D
Kota Bogor, Jawa Barat

2. Biro Administrasi Efek Share Registrar:

PT Raya Saham Registra
Gedung Plaza Sentral Lantai 2, Jalan
Jendral Sudirman Kav. 47-48
Jakarta 12930

3. Kantor Akuntan Publik/ Chartered Public Accounting Firm:

Tanubrata Sutanto Fahmi Bambang &
Rekan, Prudential Tower, 17th Floor, Jalan
Jendral Sudirman Kav. 79, Jakarta 12910

Penjelasan Lembaga Penunjang Pasar Modal lihat tanda *) di bawah /
Details on Capital Market Supporting Institutions see *) sign below.

*)

a. Notaris Nitra Reza, SH:

- Memberikan jasa menghadiri dan menyiapkan Berita Acara Rapat Umum Pemegang Saham Perseroan. Jangka waktu penugasan Notaris tidak ditentukan secara spesifik, mengingat ketersediaan waktu Notaris yang tidak dapat ditentukan secara pasti.

b. Biro Administrasi Efek PT. Raya Saham Registra

- Memberikan jasa pencatatan dan pengadministrasian efek Perseroan dan untuk jasa pencatatan dan pengadministrasian efek tahunan tersebut Perseroan membayar biaya tahunan sebesar Rp 20 juta serta tambahan Rp 7,5 juta untuk jasa perhitungan saham dan suara di dalam Rapat Umum Pemegang Perseroan.
Jangka waktu penugasan Biro Administrasi Efek berlaku terus-menerus sampai salah satu pihak atau kedua belah pihak memutuskan untuk mengakhiri penunjukan.

c. Kantor Akuntan Publik Tanubrata Sutanto Fahmi Bambang & Rekan:

- Memberikan jasa audit independen atas Laporan Keuangan Perseroan untuk tahun buku yang berakhir 31 Desember 2024 dengan jasa audit sebesar Rp 460.000.000,- (Empat Ratus Enam Puluh Juta Rupiah) belum termasuk pajak. Penunjukan Kantor Akuntan Publik ditetapkan oleh Rapat Umum Pemegang Saham yang kewenangannya dijalankan oleh Dewan Komisaris Perseroan dan penunjukan akan diperbaharui setiap tahun.
- Kantor Akuntan Publik Tanubrata Sutanto Fahmi Bambang & Rekan memberikan jasa non-assurance terkait Penjualan dan Biaya Royalti Perusahaan sebesar Rp5.000.000.

Company's sustainable growth targets, the net profit for the 2023 fiscal year was not distributed as dividends. It was fully allocated to strengthen the Company's equity. This decision was approved at the General Meeting of Shareholders held on June 12, 2024.

Dividend Policy

Pursuant to Article 23 paragraph 3 of the Article of Association of the Company, the dividends shall only be paid in accordance with the Company's financial ability, pursuant to the resolution adopted in the General Meeting of Shareholders, whereas in the said resolution the time and method of payment of the dividends shall also be determined. Provided that the Company may only distribute its dividend if the Company has made a profit.

The Stock Exchanges where the Company's shares are listed

All the Company's outstanding shares are listed on PT Bursa Efek Indonesia with share code ADES,

Names & Addresses of Capital Market Supporting Institutions

*)

a. Notaris Nitra Reza, SH:

- Provides services to attend and prepare the Minutes of Meeting of the General Meeting of Shareholders of the Company. The period of appointment is not specific, as services may only be provided upon the Notary's availability.

b. Share Registrar PT. Raya Saham Registra

- Provides services for shares and securities recording and administration. For such recording and administration services the Company pays an annual fee of Rp 20 million and another Rp 7.5 million for shares and vote calculation services during the Company General Meeting of Shareholders.

The period of appointment is continuous, until either party or both parties decide to terminate the appointment.

c. Public Accounting Firm Tanubrata Sutanto Fahmi Bambang & Rekan:

- Provides independent audit services for the Company's Financial Statements for the financial year ended 31 December 2024 with audit fees of Rp 460,000,000,- (Four Hundred Forty Million Rupiah) exclude tax. Appointment of the Public Accounting Firm is resolved at the General Meeting of Shareholders of the Company, and the authority is executed by the Board of Commissioners of the Company, with such appointment renewed every year.
- Public Accounting Firm Tanubrata Sutanto Fahmi Bambang & Partners provides non-assurance service relating to the Company's Sales and Royalty Fees amounting to Rp5,000,000.

Profile Laporan

Report Profile

Laporan Keberlanjutan tahun 2024 ini merupakan penyusunan keempat oleh Perseroan untuk memenuhi kebutuhan informasi para pemangku kepentingan terkait langkah-langkah yang telah dan akan diambil Perseroan demi memastikan kelangsungan operasional perusahaan. Disusun dalam konteks bisnis yang menunjukkan pemulihan yang berkelanjutan, tanpa mengesampingkan kewaspadaan terhadap dinamika global yang masih berlangsung.

Perseroan terus berupaya untuk meningkatkan transparansi, akuntabilitas, dan tanggung jawab sosial dalam seluruh proses bisnis. Hal ini dilakukan dengan menerapkan prinsip-prinsip tata kelola perusahaan yang baik (*Good Corporate Governance*), serta memastikan keseimbangan antara pertumbuhan ekonomi, kesejahteraan sosial, dan pelestarian lingkungan.

Meskipun situasi ekonomi global masih penuh tantangan, Perseroan terus menjalankan langkah-langkah antisipatif dengan menekankan efisiensi operasional agar dapat beroperasi secara stabil dan siap menangkap setiap peluang yang muncul. Laporan Tahunan dan Laporan Keberlanjutan disajikan sebagai satu kesatuan integral yang saling melengkapi, bertujuan memberikan informasi yang komprehensif kepada pihak internal dan eksternal mengenai kinerja Perseroan, mencakup aspek keuangan, sosial, lingkungan, dan tata kelola. Dokumen ini mencakup periode 1 Januari 2024 hingga 31 Desember 2024.

Dalam menghadapi berbagai tantangan, Perseroan tetap mengutamakan efisiensi operasional sebagai strategi utama, memastikan bahwa dalam menghadapi perubahan kondisi ekonomi yang tidak menentu, Perseroan tetap dapat beroperasi secara optimal dan responsif terhadap peluang bisnis yang muncul. Selain itu, Perseroan juga menyadari pentingnya mendukung program keberlanjutan global dan terus mengeksplorasi berbagai inisiatif yang dapat berkontribusi terhadap pengurangan emisi karbon, pengelolaan limbah yang bertanggung jawab, dan pemberdayaan komunitas lokal.

Sebagai bagian dari visi keberlanjutan jangka panjang, Perseroan berkomitmen untuk mengeksplorasi berbagai inisiatif yang dapat mengurangi jejak karbon, termasuk penerapan teknologi ramah lingkungan, peningkatan efisiensi energi, serta pemanfaatan sumber energi yang lebih berkelanjutan. Ke depan, Perseroan akan terus mengkaji langkah-langkah strategis yang dapat diterapkan dalam operasional dan rantai pasok guna mendukung transisi menuju ekonomi rendah karbon yang sejalan dengan prinsip keberlanjutan perusahaan.

The 2024 Sustainability Report marks the Company's fourth report, prepared to meet stakeholders' needs for information regarding the steps the Company has taken and will take to ensure the continuity of its operations. It is structured within a business context that demonstrates sustainable recovery while maintaining vigilance against ongoing global dynamics.

The Company continues to strive for increased transparency, accountability, and social responsibility across all business processes. This is achieved by implementing good corporate governance (GCG) principles and ensuring a balance between economic growth, social well-being, and environmental preservation.

Despite the ongoing challenges in the global economy, the Company remains proactive in emphasizing operational efficiency to maintain stability and seize emerging opportunities. The Annual Report and the Sustainability Report are presented as an integrated document, providing comprehensive information to both internal and external parties regarding the Company's performance, covering financial, social, environmental, and governance aspects. This document covers the period from January 1, 2024, to December 31, 2024.

In addressing various challenges, the Company continues to prioritize operational efficiency as a core strategy, ensuring that amid economic uncertainties, it can operate optimally and respond effectively to business opportunities. Additionally, the Company recognizes the importance of supporting global sustainability initiatives and continues to explore various efforts that contribute to carbon emission reduction, responsible waste management, and local community empowerment.

As part of its long-term sustainability vision, the Company is committed to exploring various initiatives that can reduce its carbon footprint, including the adoption of environmentally friendly technologies, improvements in energy efficiency, and the utilization of more sustainable energy sources. Moving forward, the Company will continue to assess strategic measures that can be implemented across its operations and supply chain to support the transition towards a low-carbon economy in alignment with its sustainability principles.



Laporan ini menggambarkan komitmen Perseroan untuk mencapai kesinambungan operasional dengan tetap berfokus pada efisiensi, tanggung jawab sosial, dan keberlanjutan lingkungan. Laporan Keberlanjutan ini diterbitkan untuk memberikan gambaran menyeluruh mengenai kinerja Perseroan selama periode 1 Januari 2024 hingga 31 Desember 2024.

Laporan ini dibuat sesuai dengan Peraturan Otoritas Jasa Keuangan (POJK) No.51/POJK.03/2017, standar Global Reporting Initiative (GRI) opsi inti.

Data laporan yang disampaikan berasal dari 4 pabrik Perseroan :

Pabrik Air Minum Kemasan:

- Jalan Tapos KM. 1, Desa Kranji, Kel Ciriung, Kecamatan Cibinong, Jawa Barat dan
- Jalan Raya Surabaya – Malang KM. 59 Desa Sengonagung Pandaan, Jawa Timur;

Pabrik Industri Minuman dan Makanan:

Jl. Siliwangi Desa Benda Kecamatan, Cicurug Sukabumi

Pabrik Kosmetika

Desa Wanaherang, Kecamatan Gunung Putri, Kabupaten Bogor, Provinsi Jawa Barat.

Melanjutkan apa yang sudah di fokuskan Perseroan di tahun sebelumnya Perseroan memutuskan untuk tetap menetapkan Kesehatan dan Keselamatan Kerja menjadi salah satu topik yang memiliki kategori “tinggi”.

Mengingat bahwa air merupakan bagian yang sangat penting dalam bisnis Perseroan dimana air merupakan komoditi yang dijual sebagai perusahaan air minum dalam kemasan, maka Perseroan menempatkan juga topik ini di kategori “tinggi” selain tentunya “Kinerja Ekonomi” yang mampu memastikan Perseroan bisa beroperasi secara sehat dan berkelanjutan walaupun di tengah kondisi ekonomi global yang tidak menentu saat ini.

Keamanan produk merupakan hal yang esensial sebagai pelaku usaha yang bergerak di bidang industri minuman dan makanan karena produk akhirnya merupakan produk yang di konsumsi langsung oleh konsumen. Sehingga faktor keamanan merupakan hal yang wajib dipastikan Perseroan agar produknya diinginkan dan dibeli terus menerus oleh konsumen.

Dengan pertimbangan diatas maka kami menempatkan topik-topik keberlanjutan sebagai berikut :

Kategori Tinggi :

- Kinerja Ekonomi
- Kesehatan dan Keselamatan Kerja
- Sumber Daya Air
- Keamanan produk

This report reflects the company’s commitment to ensuring operational continuity while maintaining a strong focus on efficiency, social responsibility, and environmental sustainability. The Sustainability Report is published to provide a comprehensive overview of the Company’s performance during the period from January 1, 2024, to December 31, 2024.

This report was prepared in accordance with the Financial Services Authority Regulation (POJK) No.51/POJK.03/2017, the Global Reporting Initiative (GRI) core option standard.

The report data submitted comes from the Company’s 4 factories:

Bottled Water Factory:

- Jalan Tapos KM. 1, Kranji Village, Ciriung Village, Cibinong District, West Java and
- Jalan Raya Surabaya – Malang KM. 59 Sengonagung Pandaan Village, East Java;

Beverage and Food Industry Factory:

Jl. Siliwangi Benda Village, District, Cicurug Sukabumi;

Cosmetics Factory

Desa Wanaherang, Kecamatan Gunung Putri, Kabupaten Bogor, Provinsi Jawa Barat.

Continuing what the Company had focused on in the previous year, the Company decided to keep Occupational Health and Safety as one of the topics with a “high” category.

Considering that water is a very important part of the Company’s business where water is a commodity sold as a bottled drinking water company, the Company also places this topic in the “high” category in addition to of course “Economic Performance” which is able to ensure the Company can operate healthily and sustainably despite the current uncertain global economic conditions.

Product safety is essential as a business actor engaged in the beverage and food industry because the final product is a product that is consumed directly by consumers. Therefore, the safety factor is something that the Company must ensure so that its products are desired and purchased continuously by consumers.

With the above considerations, we place sustainability topics as follows:

High Category:

- Economic Performance
- Occupational Health and Safety
- Water resources
- Product safety

Kategori Sedang :

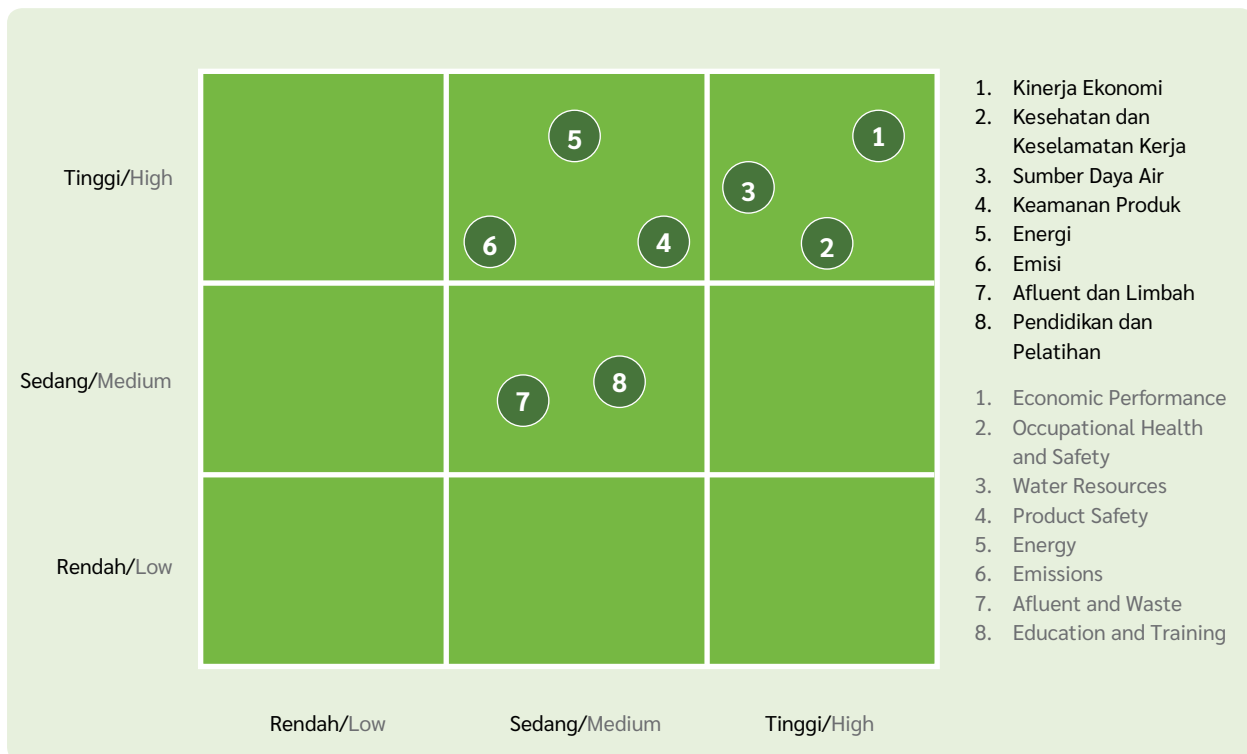
- a. Energy
- b. Emisi
- c. Afluent/Limbah
- d. Pendidikan dan kepelatihan

Medium Category :

- a. Energy
- b. Emission
- c. Afluent/Waste
- d. Education and coaching

Topik Material Materials Topics	Pengungkapan Topik Spesifik Specific Topic Disclosure	Mengapa Topik ini Material Reasons the topics are material	Dampak pada Pemangku Kepentingan Impact on Stakeholders	
			Dalam Perusahaan Within the Company	Diluar Perusahaan Outside Company
Kinerja Ekonomi Economic performance	Kinerja ekonomi merupakan aspek yang penting untuk keberlangsungan usaha Perseroan sehingga Perseroan mampu memberikan nilai tambah kepada pemangku kepentingan. Economic performance is an important aspect for the sustainability of the Company's business so that the Company is able to provide added value to stakeholders.	Berdampak signifikan pada kinerja perusahaan Significant impact on the Company's	Perusahaan karyawan Company, employees	Pemegang saham, Pemerintah, Masyarakat Shareholders, government, public
Sumber Daya Air Water Resources	Memastikan sumber air berasal dari sumber yang terproteksi dan dapat diperbaharui agar dapat digunakan secara berkelanjutan Ensure the water source comes from the source protected and renewable so that can be used sustainably	Sumber air merupakan hal vital bagi industri air kemasan yang merupakan salah satu produk utama Perseroan Water sources are vital for bottled water industry which is one of the Company's main products	Perusahaan karyawan Company, employees	Pemerintah, masyarakat Government, public
Kesehatan dan Keselamatan Kerja Health and work safety	Keterlibatan Manajemen dan Karyawan Perusahaan Untuk Menjaga Lingkungan Kerja dari Wabah Covid 19 Management and employee engagement company to protect the work environment from the Covid 19 outbreak	Menjalankan protokol kesehatan sesuai arahan pemerintah merupakan keharusan dalam menjalankan perusahaan dalam masa pandemi Carry out the appropriate health protocol as government directives are necessity in running company during a pandemic	Perusahaan karyawan Company, employees	Pemegang saham, Pemerintah, Masyarakat Shareholders, government, public
	Jenis kecelakaan kerja dan tingkat kecelakaan kerja, penyakit akibat kerja, hari kerja yang hilang, dan ketidakhadiran, serta jumlah kematian terkait pekerjaan Types of work accidents and rates occupational accidents, occupational diseases, lost workdays and absence and the number of work-related deaths	Berdampak signifikan pada kesejahteraan karyawan Significant impact on employee well-being	Perusahaan karyawan Company, employees	Pemerintah Government
Keamanan Produk Product Safety	Proses produksi dan sistem evaluasi yang dapat menjamin keamanan Produk The production process and evaluation system which can guarantee product safety	Produk yang dihasilkan perusahaan merupakan produk yang dikonsumsi dan digunakan masyarakat luas Products produced by the company is a product that is consumed and used by the general public	Perusahaan karyawan Company, employees	Masyarakat Public
Energi Energy	Konsumsi energi untuk setiap produk yang dihasilkan Energy consumption for every product manufactured	Berdampak signifikan pada Perusahaan Having signifoco	Perusahaan Company	Masyarakat Public
	Pengurangan konsumsi energi Energy consumption reduction		Perusahaan Company	
	Intensitas Energi Energy intensity		Perusahaan Company	

Topik Material Materials Topics	Pengungkapan Topik Spesifik Specific Topic Disclosure	Mengapa Topik ini Material Reasons the topics are material	Dampak pada Pemangku Kepentingan Impact on Stakeholders	
			Dalam Perusahaan Within the Company	Diluar Perusahaan Outside Company
Emisi Energy	Emisi Gas Rumah Kaca (GRK) Langsung Direct Green House Emision	Berdampak signifikan pada Pemangku kepentingan Significant impact on Stakeholders interest		Pemerintah, masyarakat Government, public
	Emisi Gas Rumah Kaca (GRK) Tidak Langsung Indirect Green House Emision			Pemerintah, masyarakat Government, public
	Intensitas Emisi GRK Green House Emision Intencity			Pemerintah, masyarakat Government, public
	Pengurangan Emisi GRK Green House Emision Reduction			Pemerintah, masyarakat Government, public
Afluen dan Limbah Affluent and Waste	Pelepasan air berdasarkan kualitas dan tujuan Water release based on quality and airm	Berdampak signifikan pada Pemangku kepentingan Having significant impact to stakeholders	Perusahaan Company	Masyarakat Public
	Limbah berdasarkan jenis dan metode pembuangan Waste by type and method disposal		Perusahaan Company	Masyarakat Public
	Pengangkutan limbah berbahaya Hazardeous waste delivery		Perusahaan Company	Masyarakat Public
Pendidikan Education and training	Rata-rata jam pelatihan per karyawan pertahun Average hours of training per employee per year	Berdampak signifikan pada karyawan Having significant impact to employees	Perusahaan karyawan Company, employees	

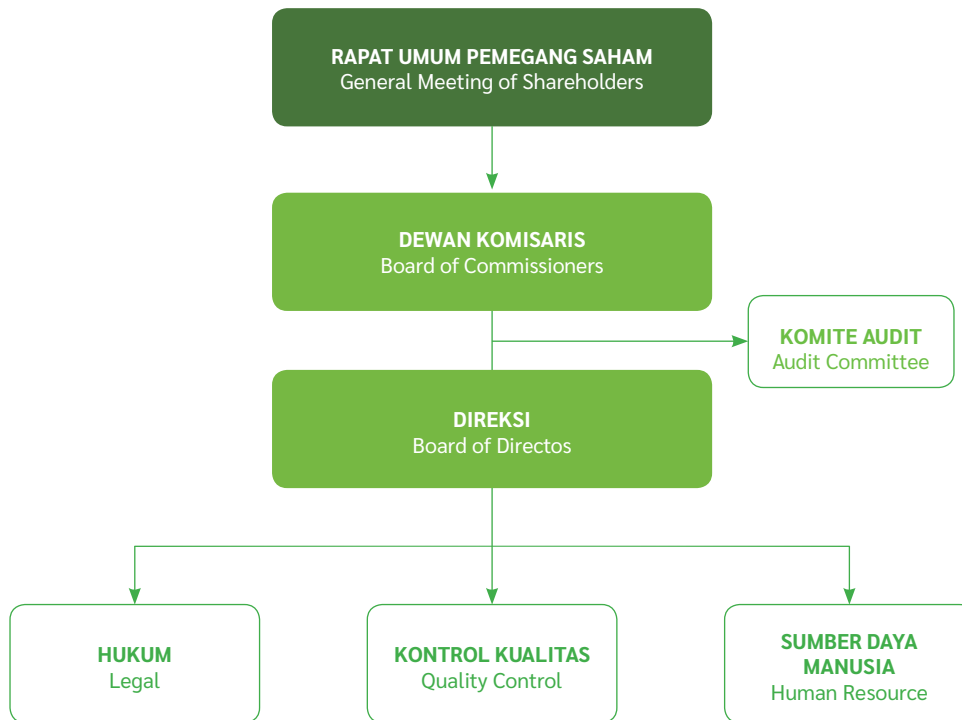


Tata Kelola Keberlanjutan

Sustainability Governance

Struktur Tata Kelola Keberlanjutan

Sustainability Governance Structure



Tata kelola keberlanjutan dilaksanakan sesuai dengan Anggaran Dasar Perseroan dan Undang-undang Perseroan Terbatas Nomor 40 tahun 2007 dengan struktur tertinggi ada di Rapat Umum Pemegang Saham. Saat ini struktur tata kelola keberlanjutan masih disatukan dengan struktur Manajemen yang ada artinya belum dibentuk suatu Manajemen khusus untuk mengelola tata Kelola keberlanjutan.

Untuk mendalami masalah keberlanjutan serta pembuatan laporannya Perusahaan mengirimkan perwakilannya untuk mengikuti pelatihan serta seminar yang dilaksanakan oleh asosiasi, OJK maupun oleh GRI. Dari seminar dan training tersebut Perseroan mendapat pemahaman mengenai standar pelaporan yang ada saat ini serta bagaimana pelaporan tersebut disampaikan.

Pengembangan Kompetensi Terkait Keberlanjutan

Perusahaan mengikuti beberapa pelatihan mengenai penyusunan keberlanjutan yang dilaksanakan oleh OJK, Bursa maupun Asosiasi Emiten Indonesia.

Sustainability governance is implemented in accordance with the Company's Articles of Association and the Limited Liability Company Law Number 40 of 2007 with the highest structure in the General Meeting of Shareholders. Currently, the sustainability governance structure is still integrated with the existing Management structure, which means that a special management has not yet been formed to manage sustainability governance.

To explore sustainability issues and prepare reports, the Company appoints its representative to attend trainings and seminars held by associations, OJK and by GRI. From these seminars and training, the Company gains an understanding of the current reporting standards and how these reports are submitted

Sustainability Competency Development

Perusahaan participated in several trainings on the preparation of sustainability carried out by the OJK, the Exchange and the Association of Indonesian Issuers.



Manajemen Resiko Keberlanjutan

Perusahaan dipengaruhi oleh berbagai risiko keuangan, termasuk risiko kredit, risiko mata uang asing, risiko suku bunga, risiko likuiditas, dan risiko harga. Tujuan manajemen risiko Perusahaan secara keseluruhan adalah untuk secara efektif mengendalikan risiko-risiko ini dan meminimalisasi pengaruh merugikan yang dapat terjadi terhadap kinerja keuangan mereka. Direksi mengkaji dan menyetujui kebijakan untuk mengendalikan setiap risiko yang diringkas di bawah ini, dan memperhatikan risiko harga pasar dari semua instrumen keuangan.

Risiko kredit adalah risiko di mana Perusahaan akan mengalami kerugian yang timbul dari pelanggan, klien atau pihak lawan yang gagal memenuhi liabilitas kontraktual mereka.

Instrumen keuangan Perusahaan yang mempunyai potensi atas risiko kredit terdiri dari kas dan setara kas dan piutang usaha. Jumlah exposure risiko kredit maksimum sama dengan nilai tercatat atas akun-akun tersebut.

Perusahaan senantiasa mengelola risiko kredit dengan menetapkan batasan jumlah risiko kredit yang dapat diterima untuk masing-masing pelanggan, melakukan review secara berkala terhadap pembayaran oleh pelanggan dan lebih selektif dalam pemilihan bank dan institusi keuangan, yaitu hanya bank-bank dan institusi keuangan ternama dan mempunyai kredibilitas baik yang dipilih.

Perseroan menerapkan kebijakan batas kredit untuk pelanggan tertentu, seperti mengharuskan sub-distributor untuk memberikan jaminan bank. Sebagai tambahan, saldo piutang dipantau secara terus menerus untuk mengurangi kemungkinan piutang yang tidak tertagih.

Perseroan juga memiliki risiko sehubungan proses produksi yang dilaksanakan Perseroan baik itu di unit produksi minuman maupun kosmetika yang saat ini menjadi tulang punggung usaha Perseroan.

Untuk mengantisipasi risiko keamanan pangan Perseroan menerapkan standarisasi proses produksi dengan menggunakan Sertifikasi FSSC 22000 V6.0 Sertifikasi Sistem Manajemen Keamanan Pangan

Untuk mengantisipasi risiko kualitas mutu Produk yang juga merupakan visi dan misi Perseroan untuk menghasilkan produk yang berkualitas Perseroan menerapkan Sertifikasi SNI 3553:2015 Sertifikasi Standard Mutu Produk Air Mineral, Sertifikasi ISO 9001:2015 Sertifikasi Sistem Manajemen Mutu. Untuk produk kosmetika Perseroan menerapkan Sertifikasi ISO 9001:2015 Sertifikasi Sistem Manajemen Mutu Produk dan Sertifikasi CPKB oleh B-POM Sertifikasi Cara Pembuatan Kosmetik yang Baik.

Sustainability Risk Management

The Company is affected by various financial risks, including credit risk, foreign currency risk, interest rate risk, liquidity risk, and price risk. The Company overall risk management objectives are to effectively manage these risks and minimize potential adverse effects on its financial performance. The Directors review and agree with the policies for managing each of these risks, which are summarized below, and monitor the market price risks arising from all financial instruments.

Credit risk is the risk that the Company will incur a loss arising from its customers, clients or counterparties that fail to discharge their contractual obligations.

The Company's financial instruments potentially exposed to credit risk are cash and cash equivalents and trade receivables. The maximum total credit risks exposures are equal to the amount of the respective accounts.

The Company manages and controls this credit risk by setting limits on the amount of risk it is willing to accept for respective customers, periodically reviewing the customers' payments and by being more selective in choosing banks and financial institutions, choosing only reputable and creditworthy banks and financial institutions.

The Company has policies that limit the amount of credit exposure to any particular customer, such as requiring sub-distributors to provide bank guarantees. In addition, receivable balances are monitored on an ongoing basis to reduce the Company's exposure to bad debts.

The Company also has risks related to the production process carried out by the Company, both in the beverage and cosmetics production units which are currently the backbone of the Company's business.

To anticipate food safety risks, the Company implements standardization of the production process by using the FSSC 22000 V6.0 Certification of Food Safety Management System

To anticipate the risk of product quality, which is also the vision and mission of the Company to produce quality products, the Company applies SNI 3553:2015 Certification of Mineral Water Product Quality Standards, ISO 9001:2015 Certification of Quality Management System. For cosmetic products, the Company applies ISO 9001:2015 Certification for Product Quality Management System and CPKB by B-POM Certification for Good Cosmetics Manufacturing Practices.

Untuk mengantisipasi risiko kecelakaan kerja selain melaksanakan pelatihan kesehatan dan keselamatan kerja untuk karyawan pabrik secara berkala Perseroan juga melakukan Sertifikasi Sertifikasi ISO 45001:2018 Sertifikasi Sistem Manajemen Keselamatan dan Kesehatan Kerja guna memastikan pelaksanaan prosedur keselamatan kerja tetap dilakukan secara berkala dan melakukan perbaikan apabila ditemukan permasalahan.

Untuk mengantisipasi risiko lingkungan Perseroan melakukan upaya pengurangan penggunaan bahan bakar, emisi, memastikan unit pengolahan limbah dapat memproses limbah sesuai ketentuan yang berlaku, bekerja sama dengan perusahaan Pengelola limbah eksternal untuk mengelola limbah yang tidak bisa diolah secara internal, serta melakukan Sertifikasi PROPER KLHK Sertifikasi Penilaian Kinerja Pengelolaan Lingkungan untuk memastikan kinerja Pengelolaan lingkungan Perseroan selalu diperiksa dan dilakukan upaya perbaikan apabila ada penyimpangan.

Merespon Tantangan Keberlanjutan

Perseroan dihadapkan pada tantangan yang signifikan dalam mengimplementasikan prinsip keberlanjutan di tengah lanskap global yang penuh dengan resesi dan ketidakpastian, yang dipicu oleh konflik Rusia-Ukraina yang berkepanjangan serta meningkatnya ketegangan di Timur Tengah. Dampak dari situasi ini tercermin dalam gelombang pemutusan hubungan kerja yang terjadi hingga waktu penyusunan laporan ini.

Untuk menjaga daya saing, Perseroan telah mengadopsi berbagai langkah strategis, termasuk inovasi digital dan efisiensi di seluruh lini bisnis. Transformasi digital menjadi prioritas utama, dengan beralihnya penjualan produk kosmetik ke platform daring. Selain itu, berbagai program pemasaran melalui platform digital telah diterapkan, memanfaatkan tren penggunaan perangkat elektronik seperti komputer, laptop, dan ponsel untuk berbagai aktivitas, seperti rapat, seminar, berbelanja, bekerja, dan belajar yang semakin umum selama pembatasan sosial.

Transformasi ini telah membuahkan hasil yang positif, yang tercermin dalam peningkatan kinerja Perseroan pada tahun 2022, 2023, dan 2024. Kecepatan dalam beradaptasi menjadi kunci keberlanjutan bisnis, memungkinkan Perseroan untuk berhasil menghadapi dinamika perubahan global yang pesat.

Di sisi lain, tantangan terkait penggunaan plastik dalam proses produksi tetap menjadi perhatian utama. Meskipun plastik masih menjadi bahan kemasan utama, Perseroan menunjukkan komitmen terhadap lingkungan dengan menggunakan bahan yang dapat didaur ulang, seperti Polyethylene Terephthalate (PET) untuk botol dan Polikarbonat (PC) untuk galon. Kedua material ini mendukung upaya Perseroan dalam mengurangi jejak lingkungan dari limbah plastik.

To anticipate the risk of work accidents, in addition to carrying out occupational health and safety training for factory employees on a regular basis, the Company also conducts ISO 45001:2018 Certification of Occupational Health and Safety Management System to ensure that the implementation of occupational safety procedures is carried out regularly and makes improvements if problems are found.

To anticipate environmental risks, the Company makes efforts to reduce fuel use, emissions, ensures that the waste treatment unit can process waste in accordance with applicable regulations, cooperates with external waste management companies to manage waste that cannot be processed internally, and performs the KLHK PROPER Certification Assessment Certification. Environmental Management Performance to ensure the Company's environmental management performance is always checked and corrective measures are taken if there are deviations.

Responding to the Sustainability Challenge

The Company faces significant challenges in implementing sustainability principles amid a global landscape marked by recession and uncertainty, triggered by the prolonged Russia-Ukraine conflict and rising tensions in the Middle East. The impact of this situation is reflected in the wave of layoffs that occurred up to the time of this report's preparation.

To maintain competitiveness, the Company has adopted various strategic measures, including digital innovation and efficiency across all business lines. Digital transformation has become a top priority, with the shift of cosmetic product sales to online platforms. Additionally, diverse marketing programs through digital platforms have been implemented, leveraging the increasing use of electronic devices such as computers, laptops, and mobile phones for activities like meetings, seminars, shopping, working, and learning, which became more common during social restrictions.

This transformation has yielded positive results, as reflected in the Company's improved performance in 2022, 2023, and 2024. The speed of adaptation has been key to business sustainability, enabling the Company to successfully navigate the rapidly changing global dynamics.

On the other hand, the challenge of plastic usage in the production process remains a primary concern. Although plastic is still the main packaging material, the Company demonstrates its commitment to the environment by using recyclable materials such as Polyethylene Terephthalate (PET) for bottles and Polycarbonate (PC) for gallons. These materials support the Company's efforts to reduce the environmental footprint of plastic waste.



Perseroan juga memberikan perhatian khusus pada isu global terkait sumber daya air. Kolaborasi dengan Perusahaan Daerah Air Minum (PDAM) Tirta Kahuripan Kabupaten Bogor menjadi solusi untuk memasok bahan baku air kemasan. Pemanfaatan sumber mata air Perusahaan Daerah Air Minum (PDAM) Tirta Kahuripan Kabupaten Bogor yang terlindungi di kaki Gunung Salak mencerminkan keseriusan Perseroan dalam memilih sumber air yang berkelanjutan dan berkualitas tinggi.

Dengan langkah-langkah konkret ini, Perseroan tidak hanya merespons tantangan global dengan cepat, tetapi juga aktif berkontribusi pada solusi berkelanjutan, sejalan dengan prinsip keberlanjutan yang dipegang teguh.

Dukungan Praktek Anti Korupsi

Perseroan mendukung segala upaya untuk menghilangkan praktek - praktek bisnis yang tidak sehat, melanggar hukum seperti korupsi, dan kolusi karena dapat menyebabkan inefisiensi operasional yang pada akhirnya akan mempengaruhi kinerja Perseroan. Hal tersebut juga bertentangan dengan prinsip tata kelola perusahaan yang baik yang merupakan dasar pengelolaan perusahaan terbuka.

Untuk itu mengantisipasi terjadinya praktek korupsi dan kolusi Perseroan mengaturnya dalam Petunjuk Perilaku Bisnis/*Code of Business Conduct* (COBC). Pemberlakuan COBC tersebut bertujuan untuk memastikan setiap karyawan di Perseroan mematuhi ketentuan hukum yang berlaku serta etika berbisnis yang ditentukan Perseroan dan setiap karyawan yang melanggar COBC akan menerima sanksi administrasi hingga sanksi Pidana untuk pelanggaran memiliki unsur Pidana.

Aktivitas operasional yang rentan terhadap praktek korupsi adalah aktivitas pengadaan sehingga pengawasan terhadap menjaga hubungan yang sehat, adil dan efisien dengan pemasok merupakan hal yang sangat penting untuk memastikan keberlanjutan perusahaan dan menghindari praktek korupsi. Hubungan dengan pemasok apabila tidak diatur secara baik dapat menimbulkan kerugian bagi Perseroan seperti kualitas pasokan yang tidak sesuai standar maupun harga yang tidak kompetitif (permainan harga) hal tersebut pada akhirnya akan merugikan Perseroan secara finansial maupun kredibilitas. Untuk itu Perseroan menetapkan dan memberlakukan kode etik pemasok yang mengatur antara lain larangan kolusi, pemberian gratifikasi, solisitasi/mempengaruhi karyawan untuk pindah. Kode etik pemasok saat ini tidak diatur terpisah tetapi menjadi bagian dalam Perjanjian yang ditandatangani Perseroan dengan pemasok. Perseroan menerapkan sanksi untuk setiap pelanggaran kode etik pemasok salah satunya memasukkan pemasok dalam daftar hitam pemasok yang artinya pemasok tidak dapat memasok kebutuhan Perseroan untuk jangka waktu yang ditentukan Perseroan (205-1).

The Company also places special attention on the global issue of water resources. Collaboration with the Regional Drinking Water Company (PDAM) Tirta Kahuripan of Bogor Regency serves as a solution for sourcing raw materials for bottled water. The use of protected water sources from PDAM Tirta Kahuripan, located at the foot of Mount Salak, reflects the Company's dedication to selecting sustainable and high-quality water source.

With these concrete measures, the Company not only swiftly responds to global challenges but also actively contributes to sustainable solutions, in line with its steadfast commitment to sustainability principles.

Support Anti-Corruption Practices

The Company supports all efforts to eliminate unhealthy, unlawful business practices such as corruption and collusion because they can lead to operational inefficiencies which will ultimately affect the Company's performance. This also contradicts the principles of good corporate governance which are the basis for managing a public company.

To anticipate the occurrence of corrupt and collusive practices, the Company stipulates it in the Code of Business Conduct (COBC). The implementation of COBC aims to ensure that every employee in the Company complies with applicable legal provisions and business ethics determined by the Company and every employee who violates COBC will receive administrative sanctions to criminal sanctions for violations that have a criminal element.

Operational activities that are vulnerable to corrupt practices are procurement activities so that monitoring of maintaining a healthy, fair and efficient relationship with suppliers is very important to ensure the sustainability of the company and avoid corrupt practices. Relationships with suppliers if not regulated properly can cause losses for the Company such as supply quality that does not meet standards or prices that are not competitive (price fixing) this will ultimately harm the Company financially and credibility. which regulates, among others, the prohibition of collusion, granting gratuities, solicitation atau influence employees to move. The supplier's code of ethics is not currently regulated separately but becomes part of the agreement signed by the Company with the supplier. The Company applies sanctions for every violation of the supplier's code of ethics, one of which is including the supplier in the supplier black list, which means that the supplier cannot supply the Company's needs for a period determined by the Company (205-1).

Ditahun 2024 tidak ada laporan dugaan terjadinya korupsi yang dilakukan karyawan bekerjasama dengan pemasok.(205-3).

In 2024 there was no report of alleged corruption by employees in collaboration with suppliers. (205-3).

Perjanjian Kerja Bersama dan Peraturan Perusahaan [102-41]

Collective Labor Agreement and Company Regulations [102-41]

Seluruh karyawan (100%) telah tercakup dalam Perjanjian Kerja Bersama (PKB) dan Peraturan Perusahaan (PP). PKB dan PP memuat hak, kewajiban, dan syarat kerja antara Perseroan dan karyawan.

All employees (100%) have been covered by the Collective Labor Agreement (PKB) and Company Regulations (PP). PKB and PP contain rights, obligations, and terms of work between the Company and employees.

Pelibatan Pemangku Kepentingan [102-40][102-42][102-43][102-44]

Stakeholders Engagement [102-40][102-42][102-43][102-44]

Pemangku Kepentingan Stakeholders (102-40)	Perhatian Utama Main Concern (102-42)	Topik Utama Key Concerns	Metode Pelibatan Method of Engagement	Frekuensi Frekwency
Pemegang saham	Kinerja keuangan	<ul style="list-style-type: none"> Pencapaian kinerja Perseroan Laporan keuangan Perolehan dividen Persetujuan aksi korporasi (apabila ada) Penetapan anggota Komisaris dan Direksi Perseroan 	<ul style="list-style-type: none"> Rapat Umum Pemegang Saham Paparan Publik Komunikasi lain 	Sekurang-kurangnya setahun sekali
Shareholders	Financial performance	<ul style="list-style-type: none"> Company performance achievement Financial statements Earnings of dividends Approval of corporate actions (if any) Appointment of members of the Company's Commissioners and Directors 	<ul style="list-style-type: none"> General Meeting of Shareholders Public Expose Other communications 	At least once a year
Investor	Keterbukaan Informasi	<ul style="list-style-type: none"> Peningkatan nilai investasi melalui peningkatan kinerja Perseroan Akuntabilitas dan akurasi laporan keuangan Transparansi laporan kondisi perusahaan 	<ul style="list-style-type: none"> Pertemuan dengan investor pada saat Paparan Publik Komunikasi melalui media sosial mengeni kinerja perusahaan 	Sekurang-kurangnya satu tahun sekali
Investor	Disclosure of information	<ul style="list-style-type: none"> Value gains of invest ment through the increase of Company's performance Accountability and accuracy of financial statements Transparency of Company's operational condition reports 	<ul style="list-style-type: none"> Meeting with investors during the Public Expose Communication via social media regarding the company's performance 	At least once a year



Pemangku Kepentingan Stakeholders (102-40)	Perhatian Utama Main Concern (102-42)	Topik Utama Key Concerns	Metode Pelibatan Method of Engagement	Frekuensi Frekwency
Pemerintah Government	Perizinan dan Konsultasi Licenses and Consultation	<ul style="list-style-type: none"> • Hubungan yang harmonis • Keterlibatan industri dalam penentuan kebijakan pemerintah • Kepatuhan pada peraturan. 	<ul style="list-style-type: none"> • Konsultasi mengenai peraturan dan pelaksanaan peraturan • Rapat koordinasi untuk memberikan masukan kepada pemerintah • Seminar dan sosialisasi mengenai peraturan baru dan update 	Setiap saat
Pemasok Supplier	<ul style="list-style-type: none"> • Kualitas produk • Keberlanjutan pasokan 	<ul style="list-style-type: none"> • Pemilihan pemasok yang baik dan adil • Pembayaran tepat waktu • Prosedur pengadaan yang mudah • Jaminan keberlanjutan pasokan untuk pemasok yang sudah memenuhi syarat dari principal • Harga yang saling menguntungkan 	<ul style="list-style-type: none"> • Proses pemilihan pemasok • Audit pemasok • Negosiasi harga 	Sesuai kebutuhan
Karyawan Employee	Tanggung Jawab Responsibility	<ul style="list-style-type: none"> • Hak & kewajiban yang jelas • Remunerasi yang adil • Karir dan Pengembangan kompetensi • Tidak ada praktek Diskriminasi • Jaminan kesehatan dan keamanan kerja 	<ul style="list-style-type: none"> • Pembahasan Kesepakatan Kerja Bersama (KKB) setiap 2 tahun • Forum komunikasi antara manajemen dengan karyawan • Pelatihan internal 	<ul style="list-style-type: none"> • Setiap 2 tahun sekali. • Apabila diperlukan • Sesuai kebutuhan dan jadwal yang sudah ditentukan
		<ul style="list-style-type: none"> • Clear rights & responsibilities • Fair remuneration • Career and competency development • No Discrimination • Health and job security guarantees 	<ul style="list-style-type: none"> • Discussion of Collective Labor Agreement (KKB) every 2 years • Communication forum between management with employee • Internal training 	<ul style="list-style-type: none"> • Every two year • As required • As required and in accordance with the determined schedule

Pemangku Kepentingan Stakeholders (102-40)	Perhatian Utama Main Concern (102-42)	Topik Utama Key Concerns	Metode Pelibatan Method of Engagement	Frekuensi Frekwency
Pelanggan Customer	<ul style="list-style-type: none"> Kepuasan pelanggan Kualitas produk 	<ul style="list-style-type: none"> Ketersediaan produk Kualitas produk Pelayanan Penanganan keluhan pelanggan 	<ul style="list-style-type: none"> Promosi dalam dan luar jaringan yang melibatkan pelanggan Survey kepuasan pelanggan Pengaduan pelanggan 	<ul style="list-style-type: none"> Sesuai kebutuhan
Masyarakat Public	<ul style="list-style-type: none"> Kinerja perusahaan Manfaat 	<ul style="list-style-type: none"> Keterbukaan Kesempatan kerja Program CSR yang mampu memberi dampak pada masyarakat 	<ul style="list-style-type: none"> Paparan publik Rekrutment pegawai Pelaksanaan CSR yang melibatkan masyarakat sekitar 	<ul style="list-style-type: none"> Sekurang-kurangnya setahun sekali Sesuai kebutuhan
Bank dan Lembaga Keuangan Bank and Financial Institutions	<ul style="list-style-type: none"> Kinerja perusahaan Dukungan dana Kejujuran 	<ul style="list-style-type: none"> Ketaatan memenuhi kewajiban berdasarkan syarat perjanjian; Komunikasi secara rutin mengenai kondisi perusahaan 	<ul style="list-style-type: none"> Pada saat tanda tangan perjanjian kredit, Review kredit tahunan (perpanjangan) Kehadiran di Rapat Umum Pemegang Saham tahunan 	<ul style="list-style-type: none"> Sekurang-kurangnya setahun sekali
	<ul style="list-style-type: none"> Company performance Benefit 	<ul style="list-style-type: none"> Disclosure Work opportunity CSR program that able to give impact to community 	<ul style="list-style-type: none"> Public expose Employee recruitment CSR implementation which involve surrounding community 	<ul style="list-style-type: none"> At least once a year As necessary
	<ul style="list-style-type: none"> Company performance Funding support Honesty 	<ul style="list-style-type: none"> Compliance with obligations set out the terms of the agreement; Regular communicati on company conditions 	<ul style="list-style-type: none"> During signing the credit agreement Annual credit review (extension) Attend during General Meeting of Shareholders 	<ul style="list-style-type: none"> At least once a year

Permasalahan Keberlanjutan

Di tahun 2024 Perseroan melakukan pemetaan mengenai kendala-kendala yang dihadapi Perseroan sehubungan dengan 4 topik utama keberlanjutan yaitu Ekonomi, Sosial, Lingkungan dan Tata Kelola

Ekonomi

Perekonomian global masih diliputi inflasi dan ketidakpastian yang dipicu oleh konflik berkepanjangan antara Rusia dan Ukraina, ketegangan yang meningkat di Timur Tengah, serta hubungan politik yang memanas antara negara-negara Barat, China, dan Rusia. Situasi ini membuat Perseroan menghadapi tantangan dalam merencanakan pertumbuhan bisnis di masa mendatang.

Lingkungan

- Masih mahalunya teknologi untuk menghasilkan energi terbarukan.
- Saat ini belum adanya bahan kemasan pengganti plastik dan kalau ada pun merupakan hasil dari teknologi rintisan dan belum bisa diproduksi massal.

Sustainability Issues

In 2024 the Company conducted a mapping of the obstacles faced by the Company in relation to 4 main topics of sustainability, namely Economic, Social, Environmental and Governance.

Ekonomi

The global economy is still facing inflation and uncertainty due to the prolonged Russia-Ukraine conflict, rising tensions in the Middle East, and increasingly strained political relations between Western countries, China, and Russia. These conditions make it challenging for the Company to project future business growth.

Environment

- Technology is still expensive for produce renewable energy.
- In current situation there is no substitute for plastic packaging material and if there is any, it is the result of start up technology and still cannot be mass produced.



Sosial

Masih kurangnya tenaga ahli dengan kualifikasi yang dibutuhkan Perseroan yang berasal dari tenaga lokal.

Tata Kelola

Perseroan masih membutuhkan waktu untuk memberikan pemahaman terhadap implikasi keberlanjutan serta masih membutuhkan waktu agar budaya keberlanjutan menjadi budaya seluruh karyawan.

Social

There is still a lack of experts comply with the Company qualification from local workers.

Governance

The Company still needs time to provide an understanding of the implications of sustainability and it still takes time for the culture of sustainability to become the culture of all employees.

Kinerja Keberlanjutan

Sustainability Performance

Membangun budaya keberlanjutan membutuhkan pemahaman terhadap:

Kinerja Ekonomi

Pendekatan Manajemen

Manajemen Perseroan telah berhasil mengimplementasikan beberapa strategi kunci guna meningkatkan kinerja keuangan di tengah ketidakpastian kondisi global. Perseroan menyadari pentingnya beradaptasi dengan perubahan perilaku bisnis sejak munculnya bisnis digital. Sejak tahun 2019, Perseroan telah mengambil langkah-langkah transformasi dan efisiensi operasional dengan memanfaatkan sistem digital, baik yang dikembangkan sendiri maupun yang disediakan oleh pihak ketiga.

Selain itu, Perseroan juga memprioritaskan kesejahteraan dan keselamatan para pekerja dengan menyediakan asuransi proteksi swasta serta melalui BPJS. Dalam menjalankan operasional sehari-hari, Perseroan telah menerapkan standar keselamatan kerja yang sesuai dengan ISO 45001:2018 mengenai Sistem Manajemen Keselamatan dan Kesehatan Kerja.

Dengan kondisi yang semakin membaik dan aktivitas masyarakat yang kembali normal, Perseroan berhasil beradaptasi dengan cepat dengan menggabungkan penjualan online dan offline secara efektif. Kolaborasi dengan rekanan distributor yang baik telah memberikan kontribusi signifikan dalam meningkatkan penjualan produk Perseroan. Melalui penilaian berkala terhadap kinerja distributor, Perseroan dapat memantau kinerja saluran distribusi dan titik-titik penjualan secara digital, memungkinkan penyelesaian masalah dengan cepat dan menyeluruh.

Strategi pemasaran yang difokuskan pada kemudahan akses konsumen terhadap produk Perseroan tanpa harus meninggalkan rumah telah berhasil meningkatkan penjualan kosmetika Perseroan pada tahun 2024. Perseroan juga memanfaatkan berbagai saluran informasi *online* seperti media sosial dan

Building a culture of sustainability requires an understanding of:

Economy Performance

Management Approach

The Company's management has successfully implemented several key strategies to improve financial performance amidst global uncertainty. The company recognizes the importance of adapting to changing business behaviors since the emergence of digital business. Since 2019, the company has taken steps towards transformation and operational efficiency by leveraging digital systems, both self-developed and third-party provided.

Furthermore, the Company prioritizes the welfare and safety of its employees by providing private protection insurance as well as through the National Social Security (BPJS) scheme. In conducting day-to-day operations, the company has implemented workplace safety standards in accordance with ISO 45001:2018 regarding Occupational Health and Safety Management Systems.

With conditions gradually improving and societal activities returning to normalcy, the Company has been able to swiftly adapt by effectively combining online and offline sales. Collaboration with reputable distributors has significantly contributed to increasing the Company's product sales. Through periodic assessments of distributor performance, the company can digitally monitor distribution channels and sales points, enabling prompt and comprehensive issue resolution.

Marketing strategies focused on providing consumers with easy access to the Company's products without leaving their homes have successfully boosted cosmetic product sales in 2024. The Company also utilizes various online information channels such as social media and e-commerce in marketing communications,

e-commerce dalam komunikasi pemasaran, terutama untuk produk-produk dengan margin keuntungan bruto tinggi guna menjaga kinerja keuangan yang baik.

Pasar air minum dalam kemasan botol mengalami peningkatan signifikan pada tahun 2024, didorong oleh berakhirnya pandemi dan meningkatnya aktivitas masyarakat di luar rumah. Perseroan, melalui brand Nestle Pure Life, telah berhasil memanfaatkan insight langsung dari konsumen untuk meningkatkan tingkat keterlibatan konsumen. Strategi distribusi yang ditingkatkan melalui platform online juga telah membantu meningkatkan ketersediaan produk di pasaran.

Di sisi lain, produk makanan instan mengalami penurunan konsumsi seiring dengan perubahan pola hidup konsumen pasca pandemi. Perseroan terus melakukan inovasi produk dengan meluncurkan produk baru seperti snack dan confectionary dengan rasa unik yang belum ada di pasaran sebelumnya. Pendekatan komunikasi yang melibatkan konsumen untuk memberikan review jujur telah mendapatkan apresiasi positif dari konsumen, memperkuat posisi Perseroan di pasar.

Nilai Ekonomi Langsung Yang Dihasilkan dan Didistribusikan

Penjualan Perseroan 2024 sebesar Rp 1.956.431 miliar merupakan peningkatan sebesar 22% dibandingkan tahun 2023. Peningkatan penjualan tersebut merupakan pencapaian yang sangat baik dan melampaui target Perseroan untuk tumbuh 15% di tahun 2024.

Kinerja Keuangan Economy Performance

	2024	2023	2022
Penjualan Neto Net Sales	1.956.431	1.525.445	1.290.992
Laba Bruto Gross Profit	1.006.211	810.936	670.752
Laba Tahun Berjalan Profit For The Year	527.368	395.798	364.972

Keterangan/Note : dinyatakan dalam jutaan Rupiah/express in million of Rupiah

Nilai Ekonomi Yang Didistribusikan Distributed Economic Value

Keterangan/ Discription	2024	2023	2022
Nilai Ekonomi Yang Diterima/ Economic Value Received			
1 Penjualan/Sales	1.852.723	1.491.702	1.261.945
2 Pendapatan Bunga/Income Interest	38.204	19.253	12.192
3 Lain-lain			

particularly for products with high gross profit margins to maintain financial performance.

The bottled water market experienced significant growth in 2024, driven by the end of the pandemic and increased outdoor activities. Through the Nestle Pure Life brand, the Company has successfully leveraged direct consumer insights to enhance consumer engagement. Enhanced distribution strategies through online platforms have also helped increase product availability in the market.

Conversely, instant food products experienced a decline in consumption due to changing consumer lifestyles post-pandemic. The Company continues to innovate its product offerings by launching new products such as snacks and confectionery with unique flavors not previously available in the market. A communication approach involving consumers to provide honest reviews has garnered positive feedback from consumers, strengthening the Company's position in the market.

Direct Economic Value Generated and Distributed

The Company's 2024 sales of Rp 1.956.431 billion are an increase of 22% compared to 2023. The increase in sales is a very good achievement and exceeds the Company's target to grow 15% in 2024.



Keterangan/ Discription		2024	2023	2022
Nilai Ekonomi Yang Didistribusikan/ Distributed Economic Value				
4	Biaya Karyawan/Employee Cost	155.087	115.904	109.734
5	Pembayaran Kepada Pemerintah/Payment to Government	126.381	112.536	82.053
6	Pembayaran Kepada Pemasok/Payment to Supplier	938.137	675.673	608.528
7	Biaya CSR/CSR Costs	840	500	310
Nilai Ekonomi Yang Ditahan/ Retained Economic Value				
8	Saldo Laba Yang Dicadangkan/ Appropriated Retained Earnings	213.952	213.952	213.952

Keterangan/Note : dinyatakan dalam jutaan Rupiah/express in million of Rupiah

Capaian Kinerja Tahun 2024

2024 Performance Achievement

Target	Capaian
Pertumbuhan pendapatan 15% dari tahun 2023 Revenue growth of 15% from the year 2023	Pertumbuhan Pendapatan 28,3% dari tahun 2023 Revenue growth of 28.3% from the year 2023
Pertumbuhan laba bersih 15% dari tahun 2023 Net profit growth of 15% from the year 2023	Pertumbuhan laba bersih 33,2% dari tahun 2023 Net profit growth of 33.2% from the year 2023

Dampak Ekonomi Tidak Langsung

Aktifitas operasional Perseroan juga menghasilkan kontribusi tidak langsung berupa pembayaran retribusi, pajak, kompensasi kepada pemerintah, sewa gedung bangunan kantor kepada swasta, pembayaran atas pembelian barang dari pihak pemasok. Selain itu atas hasil operasional Perseroan melakukan pembayaran gaji dan tunjangan kepada karyawan. Untuk tahun 2024 Perseroan mengeluarkan biaya CSR sebesar Rp 840,45 juta berupa biaya pengolahan limbah, biaya, perawatan fasilitas pengolahan limbah, biaya perpanjangan standarisasi mutu, donasi ke masyarakat sekitar.

Rantai Pasokan

Produk Perseroan merupakan produk konsumen yang berupa makan, minuman dan kosmetika yang bahan bakunya cukup mudah diperoleh dari pemasok dalam negeri. Saat ini 93% pemasok bahan pendukung produksi Perseroan merupakan pemasok lokal sehingga dari rantai pasokan ini Perseroan dapat membantu secara tidak langsung perekonomian nasional.

Indirect Economic Impact

The Company's operational activities also generate indirect contributions in the form of retribution payments, taxes, compensation to the government, office building rentals to the private sector, payments for purchases of goods from suppliers. In addition to the results of operations, the Company pays salaries and allowances to employees. For the year 2024, the Company allocated CSR expenses amounting to IDR 840.45 millions, covering waste treatment costs, maintenance of waste processing facilities, quality standardization renewal fees, and donations to the surrounding community.

Supply chain

The Company's products are consumer products in the form of food, beverages and cosmetics whose raw materials are quite easy to obtain from domestic suppliers. Currently 93% of the suppliers of the Company's production support materials are local suppliers, so from this supply chain the Company can indirectly help the national economy.

Saat ini Perseroan memiliki 884 pemasok nasional dengan nilai kontrak sebesar Rp. 1.258.206.222.839,-.

Currently the Company has 884 national suppliers with a contract value of Rp. 1,258,206,222,839,-

Jumlah Pemasok/Number of Suppliers

Jumlah Vendor Number of Vendors	2024		2023		2022	
Lokal/Local	884	92%	905	93%	859	94%
Impor/Import	75	8%	65	7%	55	6%
Total	959	100%	970	100%	914	100%

Karyawan

Untuk memastikan hubungan dan kerjasama yang sehat dengan karyawan, Perseroan dan karyawan telah menyepakati kondisi kerja melalui Kesepakatan Kerja Bersama, serta Peraturan Perusahaan yang dibuat dan disusun berdasarkan peraturan perundang-undangan yang berlaku.

Perseroan juga menerapkan *code of business conduct* dimana salah satunya aspeknya adalah melarang praktek-praktek yang bersifat diskriminatif didalam operasional Perseroan serta mengatur tata cara agar lingkungan kerja aman dari praktek dan tindakan-tindakan yang dapat dikategorikan pelecehan seksual.

Karyawan merupakan aset perusahaan yang wajib dijaga dan dikembangkan sehingga dapat terus mendukung operasional perusahaan terutama dimasa-masa derasnya perkembangan teknologi saat ini. Untuk itu Perseroan melakukan pelatihan secara berkala untuk memenuhi kebutuhan tersebut.

Employees

Too ensure healthy relationships and cooperation with employees, the Company and employees have agreed on working conditions through Collective Labor Agreements, as well as Company Regulations that are made and compiled based on the applicable laws and regulations.

The Company also implements a code of business conduct where one of the aspects is to prohibit discriminatory practices in the Company's operations and to regulate procedures so that the work environment is safe from practices and actions that can be categorized as sexual harassment.

Employees are company assets that must be maintained and developed so that they can continue to support the Company's operations, especially in times of rapid technological developments. For this reason, the Company conducts regular training to meet these needs.

No	Tema Training	Training Theme	Jumlah Peserta Number of participants
1	5R	5R	3
2	7 Habits For A Highly Effec-tive People	7 Habits For A Highly Effec-tive People	57
3	Akasha 10X	Akasha 10X	92
4	Akasha Core Values	Akasha Core Values	17
5	Akasha General System	Akasha General System	16
6	Analisa Iron	Analisa Iron	2
7	Analisa Mangan & Analisa Ammonsum	Analisa Mangan & Analisa Ammonsum	2
8	Analisa Nitrate & Analisa Norit	Analisa Nitrate & Analisa Norit	2
9	Basic Hygiene	Basic Hygiene	6
10	Basic Setting Mesin Case Packer & Basic Electrical	Basic Setting Mesin Case Packer & Basic Electrical	8
11	Basic SHE	Basic SHE	102
12	Basic Trade Marketing	Basic Trade Marketing	17
13	Bio Security	Bio Security	15
14	Brand Building	Brand Building	17
15	Brand Knowledge : Bever-age	Brand Knowledge : Bever-age	16



No	Tema Training	Training Theme	Jumlah Peserta Number of participants
16	Brand Knowledge : F&B	Brand Knowledge : F&B	16
17	Brand Knowledge: Con-sumer & Professional	Brand Knowledge: Con-sumer & Professional	118
18	CIP Process	CIP Process	12
19	COBC	COBC	139
20	Company Profile	Company Profile	139
21	Evakuasi Drill & Fire Drill	Evakuasi Drill & Fire Drill	66
22	FSMS	FSMS	57
23	GLP	GLP	10
24	GMP	GMP	41
26	Good Filling Practice & Customer Complaine	Good Filling Practice & Customer Complaine	37
27	HRIS	HRIS	51
28	ICP (Internal Control Plan)	ICP (Internal Control Plan)	3
29	Induction Good Filling & Packing	Induction Good Filling & Packing	132
30	KPI & Productivity Strategy	KPI & Productivity Strategy	6
31	Leadership Training	Leadership Training	17
32	LOTTO	LOTTO	12
34	Market Research	Market Research	14
35	Mesin Norden	Mesin Norden	9
36	Motorist Guidelines	Motorist Guidelines	91
37	OPM (One Page Memo)	OPM (One Page Memo)	44
38	Operator Forklift	Operator Forklift	9
39	Pedro	Pedro	21
40	Peraturan Perusahaan	Peraturan Perusahaan	139
41	Periksaan Kendaraan Transporter	Periksaan Kendaraan Transporter	5
42	Personal Hygiene	Personal Hygiene	107
43	Preparation Storage And Performance Testing Of Microbiological Media	Preparation Storage And Performance Testing Of Microbiological Media	3
44	QMS	QMS	11
45	Quality Dan Safety Training Awareness	Quality Dan Safety Training Awareness	76
46	Route To Market (RTM)	Route To Market (RTM)	17
47	Safety In Laboratorium	Safety In Laboratorium	11
48	Safety Induction (K3)	Safety Induction (K3)	98
49	Safety PPE	Safety PPE	27
50	Sistem Jaminan Halal	Sistem Jaminan Halal	11
51	Social Media Activity & Brand Activation	Social Media Activity & Brand Activation	17
52	Sosialisasi Masa Kerja	Sosialisasi Masa Kerja	19
53	Sosialisasi PMS	Sosialisasi PMS	138
54	Standard Quality & Proses	Standard Quality & Proses	12
55	Test Preparation, Reagent, Equipment, Metoda Chemi-cal Analysis	Test Preparation, Reagent, Equipment, Metoda Chemi-cal Analysis	2
56	Training Hazardous Chemi-cal Handling	Training Hazardous Chemi-cal Handling	19

No	Tema Training	Training Theme	Jumlah Peserta Number of participants
58	Sosialisasi Penggunaan Fasilitas Loker Dan Toilet	Sosialisasi Penggunaan Fasilitas Loker Dan Toilet	12
	Jumlah Peserta Training	Number of Training Partici-pants	2,140

Kesehatan dan Keselamatan Kerja

Pendekatan Manajemen [103-2][103-3]

Perusahaan mengutamakan kesejahteraan karyawan dengan menerapkan protokol kesehatan yang ketat di tempat kerja. Langkah-langkah ini mencakup penyediaan fasilitas sanitasi yang memadai, pengaturan jadwal kerja yang memperhatikan jarak fisik, serta penyuluhan mengenai praktik pencegahan penyakit. Keamanan dan kesehatan setiap individu di perusahaan merupakan prioritas utama yang menjadi fokus dalam kebijakan operasional.

Perseroan sebagai perusahaan yang memproduksi makan, minuman dan kosmetika selalu memastikan beroperasi dengan selalu mematuhi keselamatan dan kesehatan kerja (K3) karyawan. Dalam menerapkan praktik K3, Perseroan telah mendapat Sertifikasi ISO 45001:2018 Sertifikasi System Manajemen Keselamatan dan Kesehatan Kerja yang diberikan lembaga internasional Lloyd Register.

Karyawan wajib mematuhi dan menerapkan prinsip K3 di lokasi kerja manapun. Penerapan prinsip K3 ini juga berlaku bagi semua pihak yang memasuki lokasi kerja Perseroan. Beberapa penerapan K3 antara lain kewajiban untuk mengenakan peralatan keselamatan. Pemantauan mengenai proses kerja juga terus menerus dipantau dan dilakukan perbaikan apabila ada yang tidak sesuai dengan prinsip K3. Dalam hal terjadinya kecelakaan kerja maka semua peristiwa tersebut dicatat kemudian di evaluasi apabila ada hal yang perlu perbaikan prosedur maupun peralatan maka akan segera dilakukan evaluasi dan perbaikan.

Pengelolaan resiko yang berkaitan dengan K3 merupakan hal terus-menerus dipantau dan diidentifikasi sehingga dapat dicatat untuk kemudian dilakukan mitigasi resiko antara lain dengan melakukan perubahan prosedur keamanan, perubahan atau penambahan peralatan keselamatan (apabila diperlukan) serta sosialisasi kepada karyawan untuk memberikan informasi mengenai indentikasi resiko serta implikasinya terhadap keselamatan dan kesehatan karyawan.

Identifikasi dan pengawasan atas risiko K3 berada di bawah tanggung jawab Divisi *Safety Health & Environment* (SHE) Karyawan dapat melaporkan atau melakukan konsultasi tentang K3 dengan tim K3 yang terdiri dari Divisi SHE.dan kepala Divisi masing-masing. (403-1),(403-2),(403-4),(403-8).

Occupational Health and Safety

Management Approach [103-2][103-3]

The Company prioritizes the health and safety of all employees by implementing stringent health protocols in the workplace. These measures include providing adequate sanitation facilities, scheduling work hours to ensure physical distancing, and educating employees on disease prevention practices. Ensuring the safety and health of every individual within the Company is a top priority and is the focus of operational policies.

The Company as a company that produces food, beverages and cosmetics always ensures that it operates by always complying with the occupational safety and health (K3) of its employees. In implementing OHS practices, the Company has received ISO 4500:2018 Certification on Occupational Health and Safety Management System Certification awarded by the international Lloyd Register.

Employees must adhere to and apply the principles of K3 in any workplace. The application of this K3 principle also applies to all parties who enter the Company's work location. Some applications of K3 include the obligation to wear safety equipment. Monitoring of work processes is also continuously monitored and improvements are made when there are any inconsistencies with K3 principles. In the event of a work accident, all these events are recorded later in the evaluation, if there is a need to repair procedures or equipment, then the evaluation and repair will be done immediately.

Risk management related to K3 is something that is continuously monitored and identified so that it can be recorded for later risk mitigation, among others by making changes to security procedures, changes or additions to safety equipment (if needed) and socialization to employees to provide information regarding risk identification and implications for the safety and health of employees.

Identification and supervision of OHS risks are under the responsibility of the Safe Health & Environment (SHE) Division. Employees can report or consult on OHS with the OHS team consisting of the SHE Division and the respective Division heads. (403-1),(403-2),(403-4),(403-8).

Pelaksanaan K3 dalam praktek sehari-hari antara lain :

1. Menyediakan alat pelindung yang wajib digunakan pada saat melaksanakan pekerjaan di area pabrik.
2. Menyediakan alat pemadam kebakaran.
3. Menyediakan area khusus untuk merokok dan beristirahat.
4. Menyediakan jalur pejalan kaki di area pabrik

Ditahun 2024 terdapat 20 kasus kecelakaan kerja yang menghilangkan waktu kerja.

The implementation of K3 in daily practice includes:

1. Provide protective equipment that must be used when carrying out work in the factory area.
2. Provide fire extinguishers.
3. Provide a special area for smoking and resting.
4. Provide pedestrian paths in the factory area

In 2024 there is 20 work accidents that eliminate work time.



Ketenagakerjaan

Perseroan selalu mematuhi ketentuan upah minimum dimanapun Perseroan beroperasi. Upah minimum yang diberlakukan oleh Perseroan adalah UMP regional sesuai dengan sektor industri yang dijalankan Perseroan.

Perseroan selalu berkomitmen untuk tidak melibatkan pekerja di bawah umur atau pekerja paksa dalam operasional perusahaan. Kegiatan operasional Perseroan telah sesuai dengan peraturan yang berlaku dan hak-hak karyawan sudah diberikan sesuai peraturan ketenaga kerjaan, Kesepakatan Kerja Bersama dan Peraturan Perusahaan yang berlaku. Tunjangan yang diterima karyawan antara lain tunjangan kesehatan [401-2]

Perseroan juga memberikan hak cuti melahirkan kepada karyawan tetap selama 3 bulan dan dapat bekerja kembali setelah melahirkan. Pada akhir tahun 2024 terdapat 10 karyawan yang mengambil cuti melahirkan dan setelahnya kembali bekerja pada posisi semula.[401-3]

Employment

The Company always complies with the minimum wage regulations wherever the Company operates. The minimum wage imposed by the Company is the regional UMP in accordance with the industrial sector run by the Company.

The Company is always committed not to involve underage workers or forced labor in the Company's operations. The Company's operational activities are in accordance with applicable regulations and employee rights have been granted in accordance with labor regulations, Collective Labor Agreements and applicable Company Regulations. Benefits received by employees include health benefits [401-2].

The Company also provides permanent employees with maternity leave rights for 3 months and can work again after giving birth. At the end of 2024 there are 10 employee who take maternity leave and after that return to work in their original position. [401-3]

Perseroan selalu memastikan seluruh karyawan mendapatkan kesempatan yang setara dalam meningkatkan karir, tanpa membedakan jenis kelamin, suku, ras, agama, atau hal lainnya.

Program Pensiun

Usia pensiun karyawan adalah sesuai dengan masa pensiun yang berlaku berdasarkan undang-undangan ketenagakerjaan. Untuk karyawan yang akan memasuki masa pensiun Perseroan memberikan jaminan sosial yang mencakup tunjangan Jaminan Hari Tua (JHT). Iuran untuk program tunjangan tersebut dibayarkan oleh Perseroan dan karyawan yang masing-masingnya besarnya 3,7 % dan 2 %. Jumlah uang pensiun yang diterima oleh karyawan telah diatur di Peraturan Perusahaan dan dalam Perjanjian Kerja Bersama. [201-3]



Pendidikan dan Pengembangan Kompetensi

Untuk mampu beradaptasi terhadap kemajuan zaman dan perubahan sosial masyarakat di era digital saat ini, pelatihan dan pendidikan merupakan hal yang sangat penting. Untuk itu Perseroan telah merancang program pelatihan untuk mengembangkan kompetensi dan keahlian karyawan untuk mampu beradaptasi dengan perkembangan dunia usaha dan teknologi. Selama tahun 2024, Perseroan telah mengadakan 55 program pelatihan yang diikuti 2.140 peserta dengan rata-rata jam pelatihan mencapai 3 jam per peserta. [403-4]

Penilaian Kinerja Karyawan

Setiap tahun Perseroan melakukan penilaian kerja dengan menggunakan format self assessment yang kemudian dilakukan penyesuaian melalui proses penilaian dari atasannya sesuai dengan Indikator Penilaian Kinerja (*Key Performance Indicators/ KPI*) yang sudah ditentukan tahun sebelumnya. Penilaian kerja ini bertujuan untuk memastikan penempatan kerja sudah sesuai dengan kemampuan karyawan dan membuka peluang karyawan untuk meningkatkan karir berdasarkan hasil penilaian kerja dan

The Company always ensures that all employees get equal opportunities to improve their careers, without distinguish between gender, ethnicity, race, religion, or other matters.

Retirement Program

The employee's retirement age is in accordance with the applicable retirement age based on the labor law. For employees who are about to enter retirement, the Company provides social security which includes Old Age Security (JHT) benefits. Contributions for the benefits program are paid by the Company and employees in the amount of 3.7% and 2%, respectively. The amount of pension received by employees has been regulated in the Company Regulations and in the Collective Labor Agreement. [201-3].

Education and Competency Development

To be able to adapt to the times and social changes of society in today's digital era, training and education are very important. For this reason, the Company has designed a training program to develop employee competencies and skills to be able to adapt to the development of the business world and technology. During 2023, the Company has held 55 training programs which were attended by 2,140 participants with an average training hours of 3 hours per participant. [403-4]

Employee Performance Appraisal

Every year the Company conducts a work assessment using a self-assessment format which is then adjusted through an assessment process from its superiors in accordance with the Key Performance Indicators (KPI) that have been determined the previous year. This job assessment aims to ensure that the job placement is in accordance with the employee's abilities and opens up opportunities for employees to improve their careers based on the results of their work and competency assessments.

kompetensinya. Penilaian kinerja karyawan dilakukan secara berkala berdasarkan Indikator Penilaian Kinerja (*Key Performance Indicators/KPI*) untuk seluruh karyawan sesuai dengan tugas dan tanggung jawab masing-masing. [404-3]

Employee performance appraisal is carried out periodically based on Key Performance Indicators (KPI) for all employees in accordance with their respective duties and responsibilities. [404-3]



Kemasyarakatan

Perseroan senantiasa berperan aktif dalam meningkatkan kesejahteraan masyarakat di sekitar wilayah operasional Perseroan salah satunya dengan mempekerjakan tenaga lokal di kantor atau pabrik Perseroan.

Community

The Company always plays an active role in improving the welfare of the community around the Company's operational areas, one of which is by employing local workers in the Company's offices or factories.



Perseroan memahami bahwa jenis industri yang dilakukan oleh Perseroan memiliki dampak bagi lingkungan masyarakat sekitar pabrik seperti limbah, polusi udara maupun polusi suara, sehingga untuk mengurangi dampak tersebut Perseroan sudah melengkapi setiap pabrik Perseroan dengan unit pengolahan limbah seperti *waste water treatment*, serta bekerjasama dengan pihak pengolah limbah eksternal untuk mengolah limbah yang tidak bisa diolah secara internal. Untuk mengurangi polusi udara Perseroan menggunakan alat penyaring udara serta

The Company understands that the type of industry carried out by the Company has an impact on the community environment around the factory such as waste, air pollution and noise pollution, so to reduce these impacts the Company has equipped each of the Company's factories with waste treatment units such as waste water treatment, and cooperates with processing parties. external waste to treat waste that cannot be treated internally. To reduce air pollution, the Company uses air filters and uses operational equipment such as electric forklifts. For

menggunakan peralatan operasional seperti mesin forklift listrik. Untuk peralatan yang masih menggunakan bahan bakar, Perseroan memberlakukan system dan prosedur kerja yang mampu mengurangi penggunaan bahan bakar salah satunya dengan cara mengatur waktu produksi.

equipment that still uses fuel, the Company applies work systems and procedures that are able to reduce fuel use, one of which is by regulating production times.



Biaya Tanggung Jawab Sosial dan Lingkungan [413-1]

Ditahun 2024 Perseroan mengeluarkan Rp 840,45 juta untuk biaya pengolahan limbah, biaya, perawatan fasilitas pengolahan limbah, biaya perpanjangan standarisasai mutu, donasi ke masyarakat sekitar.

Mekanisme Pengaduan Masyarakat [102-17]

Setiap keluhan masyarakat sekitar lokasi pabrik Perseroan menugaskan kepala pabrik untuk memberikan tanggapan atau penjelasan untuk setiap keluhan yang masuk.

Untuk keluhan konsumen atas kualitas produk Perseroan memiliki *Customer Care Line* yang nomor kontaknya tercantum dalam setiap kemasan produk Perseron

Cost of Social and Environmental Responsibility [413-1]

In 2024 the Company spent Rp 840.45 millions covering waste treatment costs, maintenance of waste processing facilities, quality standardization renewal fees, and donations to the surrounding community.

Community Complaint Mechanisms [102-17]

Every complaint from the community around the Company's factory location assigns the head of the factory to provide a response or explanation for each complaint that comes in.

For consumer complaints regarding product quality, the Company has a Customer Care Line whose contact number is listed on each Company's product packaging



Tanggung Jawab Produk

Untuk dapat menghasilkan suatu produk jadi kemudian didistribusikan kepada pengecer kemudian ke konsumen akhir, produsen membutuhkan kemasan, dan saat ini hampir semua produk yang dijual di pasar setidaknya menggunakan kemasan yang mengandung bahan baku plastik. Penggunaan bahan kemasan dari plastik karena plastik adalah bahan kemasan yang sudah bisa diproduksi secara massal sehingga harganya sangat kompetitif. Saat ini Perseroan menggunakan bahan baku kemasan Polyethylene Terephthalate (PET) untuk produk air minum dalam kemasan (AMDK) yaitu merupakan bahan baku kemasan yang paling mudah didaur ulang untuk kemudian dipergunakan lagi sebagai bahan kemasan produk lain. Disamping itu Perseroan juga menggunakan kemasan polycarbonate (PC) sebagai bahan baku kemasan gallon yang fungsinya dapat dipergunakan berkali-kali setelah dibersihkan serta dapat didaur ulang menjadi botol gallon baru setelah beberapa kali penggunaan. Penggunaan bahan baku yang mudah di daur ulang tersebut merupakan alternatif terbaik saat ini untuk mengurangi efek limbah plastik yang dapat mencemari lingkungan.

Selain kemasan, Perseroan juga selalu memastikan setiap produk yang di konsumsi oleh konsumen merupakan produk yang aman dan sehat oleh sebab itu Perseroan memastikan proses produksi telah memenuhi standard yang disyaratkan oleh peraturan yang berlaku di Indonesia, untuk produk air minum, produk air minum Perseroan telah memenuhi standard SNI 3553:2015, dan telah memiliki izin edar dari BPOM serta menerima sertifikasi halal dari MUI. Untuk produk kosmetika pabrik Perseroan telah memenuhi Cara Pembuatan Kosmetika yang Baik (CPKB), Izin Edar dari BPOM serta menerima sertifikasi halal dari MUI. Sebagai perusahaan yang telah menerapkan proses produksi yang mampu menjamin kemanan produknya maka Perseroan telah menerima Sertifikasi FSSC 22000 V6.0 Sertifikasi Sistem Manajemen Keamanan Pangan.

Survei Kepuasan Pelanggan

Untuk memastikan kepuasan konsumen dalam menggunakan maupun mengkonsumsi produk, Perseroan, melakukan survei konsumen secara *daring* untuk mengetahui umpan balik mengenai masalah distribusi ataupun informasi produk. Pada tahun 2024 Perseroan mendapatkan hasil survei kepuasan pelanggan produk kosmetika sebesar 97,81%, naik dari tahun 2023 sebesar 97,54%. Survei kepuasan konsumen untuk produk air minum dalam kemasan adalah sebesar 91,5%, naik dari tahun 2023 sebesar 89%. Sedangkan survei kepuasan konsumen untuk produk makanan adalah sebesar 93,4%, naik dari tahun 2023 sebesar 53,1%.

Product Liability

To be able to produce a finished product and then distribute it to retailers and then to final consumers, manufacturers need packaging, and currently almost all products sold in the market at least use packaging containing plastic raw materials. The use of plastic packaging materials because plastic is a material that can be mass produced so the price is very competitive. Currently, the Company uses Polyethylene Terephthalate (PET) as raw material for packaging drinking water products (AMDK), which is the most easily recycled packaging raw material for later reuse as packaging material for other products. In addition, the Company also uses polycarbonate (PC) packaging as a raw material for gallon packaging whose function can be used many times after cleaning and can be recycled into new gallon bottles after several uses. The use of raw materials that are easy to recycle is the best alternative today to reduce the effects of plastic waste that can pollute the environment.

In addition to packaging, the Company also always ensures that every product consumed by consumers is a safe and healthy product, therefore the Company ensures that the production process meets the standards required by applicable regulations in Indonesia, for drinking water products, the Company's drinking water products have meets the standard of SNI 3553: 2015, and has a distribution permit from BPOM and received halal certification from MUI. For cosmetic products, the Company's factory has complied with Good Cosmetics Manufacturing Practices (CPKB), Marketing Permit from BPOM and received halal certification from MUI. As a company that has implemented a production process that is able to guarantee the safety of its products, the Company has received the FSSC 22000 V6.0 Food Safety Management System Certification.

Customer satisfaction survey

To ensure consumer satisfaction in using or consuming products, the Company conducts online consumer surveys to obtain feedback on distribution issues or product information. In 2024, the Company achieved a customer satisfaction survey result of 97.81% for cosmetic products, an increase from 97.54% in 2023. The consumer satisfaction survey for bottled drinking water products reached 91.5%, up from 89% in 2023. Meanwhile, the consumer satisfaction survey for food products was 93.4%, rising significantly from 53.1% in 2023.



KINERJA LINGKUNGAN

Setiap aktivitas produksi yang dilakukan Perseroan sedikit atau banyak akan menghasilkan sisa hasil produksi yang tidak bisa dikonsumsi atau digunakan sehingga akhirnya akan menjadi limbah. Apabila limbah tersebut tidak diolah atau dibuang sesuai peraturan yang berlaku dapat mencemari tanah, sungai yang dapat mengakibatkan penyakit atau turunya kemampuan kualitas lingkungan yang dampaknya akan dirasakan masyarakat sekitar lokasi operasi Perseroan serta masyarakat umum.

Untuk mengatasi hal tersebut Perseroan melakukan upaya terbaik sesuai peraturan yang berlaku dan penerapan standar sertifikasi ISO 14001:2015 terkait Sistem Manajemen Lingkungan.

Material

Pendekatan Manajemen [103-2][103-3]

Hingga saat ini Perseroan masih menggunakan materi kemasan yang mengandung bahan baku plastik, yang sama-sama kita sadari tidak mudah untuk terurai sehingga tindakan Perseroan untuk mengurangi efek negative dari kemasan plastik adalah menggunakan kemasan plastik yang mudah didaur ulang dan plastik yang dapat digunakan kembali dalam proses produksi. Untuk itu Perseroan menggunakan material mudah didaur

ENVIRONMENT PERFORMANCE

Every production activity carried out by the Company, a little or a lot, will produce residual production that cannot be consumed or used so that it will eventually become waste. If the waste is not processed or disposed of in accordance with applicable regulations, it can pollute the soil, rivers, which can cause disease or decrease the ability of environmental quality, the impact of which will be felt by the community around the Company's operational locations and the general public.

To overcome this, the Company makes its best efforts in accordance with applicable regulations and the implementation of ISO 14001:2015 certification standards related to the Environmental Management System.

Material

Management Approach [103-2][103-3]

Until now, the Company still uses packaging materials that contain plastic raw materials, which we both realize are not easy to decompose so that the Company's actions to reduce the negative effects of plastic packaging are to use plastic packaging that is easily recycled and plastic that can be reused in the production process. For this reason, the Company uses easily recycled materials, namely PET (Polyethylene terephthalate)



ulang yaitu PET (Polietilena tereftalat) untuk kemasan produk air minum dalam botol kecil dan kemasan PC (“Polikarbonat”), yang mudah digunakan kembali sebagai bahan campuran untuk memproduksi kemasan Galon baru.

Selain itu Perseroan berusaha mengurangi sisa produksi (*production waste*) dengan cara memastikan mendapat pasokan kemasan dengan kualitas terbaik dari pemasok yang sudah memenuhi standard kualitas Perseroan dan berinvestasi pada mesin produksi yang memiliki kualitas terbaik untuk meminimalisir produk reject. Diharapkan dengan pemilihan bahan bakau dan mesin yang tepat Perseroan berambisi untuk mencapai zero waste dalam proses produksi.

Penggunaan Material Ramah Lingkungan

Perseroan menghadapi tantangan yang cukup besar untuk dapat menggunakan material ramah lingkungan pada saat ini karena material ramah lingkungan yang dapat menggantikan plastik kemasan untuk diproduksi secara massal masih belum ada. Memang ada beberapa kemasan alternatif yang dikembangkan oleh perusahaan startup namun biasanya masih dalam bentuk prototype yang keandalannya masih belum teruji.

Menurut Perseroan saat ini material yang digunakan oleh Perseroan yang dapat mendekati material ramah lingkungan adalah kemasan galon yang digunakan oleh Perseroan, karena botol galon tersebut diproduksi dari bahan baku PC murni yang dicampur dengan bahan PC bekas pakai, yang kemudian akan dipakai kembali untuk memproduksi galon PC baru pada saat masa pakainya sudah habis.

Sedangkan saat ini penggunaan PET lebih dikategorikan sebagai material daur ulang karena kemasan bekasnya dapat di daur ulang menjadi bentuk kemasan kantong kresek. Saat ini dipasaran sudah bisa kita temukan penggunaan kemasan PET yang bahan bakunya merupakan campuran antara PET murni dan PET bekas pakai. Perseroan belum menggunakannya karena harganya masih cukup mahal yang tentunya akan mempengaruhi harga jual ke konsumen.

Perseroan juga menggunakan material karton sebagai bahan kemasan luar dan saat ini kemasan karton yang tidak terpakai atau sisa hasil produksi diolah kembali oleh pihak ketiga menjadi kemasan karton baru untuk digunakan kembali sebagai kemasan luar produk.

Pengelolaan Limbah

Limbah yang dihasilkan oleh proses produksi Perseroan berasal dari proses produksi itu sendiri dan limbah yang berasal dari produk jadi yang tidak memenuhi standard kualitas (produk reject). Limbah dari *product reject* merupakan bisa berupa limbah cair, padat maupun limbah B3.

Dari bentuknya limbah yang dihasilkan dari proses produksi Perseroan terdiri dari limbah cair dan limbah padat. Limbah cair merupakan limbah yang dihasilkan dari proses produksi

for packaging of drinking water products in small bottles and PC packaging (“Polycarbonate”), which are easy to reuse as a mixed material to produce new Gallon packaging.

In addition, the Company tries to reduce production waste by ensuring that it gets the best quality packaging supplies from suppliers who already meet the Company’s quality standards and invest in production machines that have the best quality to minimize reject products. It is hoped that with the selection of the right raw materials and machinery, the Company has ambitions to achieve zero waste in the production process.

Use of Environmentally Friendly Materials

The Company faces a big challenge to be able to use environmentally friendly materials at this time because environmentally friendly materials that can replace plastic packaging for mass production do not yet exist. Indeed, there are several alternative packages developed by startup companies, but they are usually still in prototype form whose reliability has not been tested.

According to the Company, currently the material used by the Company that can approach environmentally friendly materials is the gallon packaging used by the Company, because the gallon bottles are produced from pure PC raw materials mixed with used PC materials, which will then be reused to produce new PC gallons only when it has expired.

Meanwhile, currently the use of PET is more categorized as a recycled material because the used packaging can be recycled into the form of plastic bag packaging. Currently in the market we can already find the use of PET packaging whose raw material is a mixture of pure PET and used PET. The company has not used it yet because the price is still quite expensive which of course will affect the selling price to consumers.

The Company also uses cardboard as the outer packaging material and currently unused cardboard packaging or the rest of the production is reprocessed by a third party into new cardboard packaging to be reused as outer product packaging.

Waste Management

Waste generated by the Company’s production process comes from the production process itself and waste from finished products that do not meet quality standards (reject products). Waste from product rejects can be in the form of liquid, solid or B3 waste.

From the form of waste generated from the Company’s production process consists of liquid waste and solid waste. Liquid waste is waste generated from a production process that

yang menggunakan air atau cairan dan sebelum dibuang atau digunakan kembali dilakukan pembersihan di unit *water treatment* Perseroan untuk kemudian digunakan untuk keperluan domestik seperti menyirami tanaman dan sisinya dibuang di saluran air keluar pabrik setelah limbah cair tersebut dipisahkan zat-zat berbahaya dan telah memenuhi baku mutu yang ditetapkan oleh peraturan perundang-undangan yang berlaku. Sementara itu untuk limbah padat dan limbah B3 Perseroan bekerja sama dengan lembaga bersertifikasi yang telah memiliki izin untuk mengelola limbah padat dan B3 [306-1].

Dalam mendukung pengelolaan limbah yang baik, kami terus berusaha mengurangi limbah yang dihasilkan dalam proses produksi. Kami juga melakukan pemantauan terus menerus melakukan pengukuran dengan cara membandingkan limbah yang dihasilkan dengan kuantitas produksi (306-2).

Jenis Limbah

Type of Waste

	Satuan Unit	2024	2023	2022
Cair/Liquid	Ton	176.731	91.206	90.486
Padat/Congested	Ton	584	402	380

Pemakaian Air [303-1]

Perseroan menggunakan air sebagai bahan baku utama produk air minum dalam kemasan Perseroan sehingga membutuhkan pasokan air yang berkelanjutan dan tetap untuk itu Perseroan mendapat sebagian pasokannya PDAM Kabupaten Bogor (PDAM) yang berasal dari mata air yang terlindungi milik PDAM. Pasokan air dari PDAM tersebut kami gunakan untuk produksi air minum di pabrik Cibinong. Selebihnya Perseroan menggunakan sumber mata air yang berasal dari sumber air dalam yang pemanfaatannya telah mendapat izin resmi dari pemerintah. Untuk memperbarui sumber air yang berasal dari sumur dalam Perseroan melakukan pembuatan bio pori di area pabrik untuk memungkinkan air dari permukaan bisa masuk kembali ke bumi.

Untuk memastikan penggunaan air yang efisien dan berkelanjutan Perseroan berusaha memaksimalkan produksi dan mengurangi produk reject dengan cara menggunakan mesin yang berkualitas dan mendapatkan pasokan bahan kemasan dari pemasok yang mempunyai reputasi baik.

Tahun 2024 Perseroan menggunakan air sebesar 614.298 liter naik dari penggunaan air di tahun 2023 sebesar 416.654 liter. Hal ini sejalan dengan kenaikan penjualan yang cukup tinggi di tahun 2024.

uses water or liquid and before being disposed of or reused, it is cleaned at the Company's water treatment unit to then be used for domestic purposes such as watering plants and the side is disposed of in the water channel out of the factory after the liquid waste is separated by substances. - hazardous substances and have complied with the quality standards set by the applicable laws and regulations. Meanwhile, for solid waste and B3 waste, the Company cooperates with certified institutions that already have permits to manage solid and B3 waste [306-1].

To support good waste management, we continuously strive to reduce the waste generated in the production process. We also carry out continuous monitoring by measuring by comparing the waste generated with the quantity of production (306-2).

Water Consumption [303-1]

The Company uses water as the main raw material for the Company's bottled drinking water products, so it requires a sustainable and constant supply of water for that the Company gets part of its supply from PDAM Bogor Regency (PDAM) which comes from protected springs owned by PDAM. We use the water supply from the PDAM for the production of drinking water at the Cibinong factory. The rest of the Company uses springs from deep water sources whose utilization has received official permission from the government. To renew the source of water that comes from deep wells, the Company conducts bio-pores in the factory area to allow water from the surface to re-enter the earth.

To ensure efficient and sustainable use of water, the Company strives to maximize production and reduce reject products by using quality machines and obtaining supplies of packaging materials from reputable suppliers.

In 2024 the Company uses 614,298 liters of water which is higher than the use of water in 2023 of 416,564 Liters. This is in line with a fairly high increase in sales in 2024.



Penggunaan Air
Water Use

	Satuan Unit	2024	2023	2022
Penggunaan Air Water Use	Liter	614.298	416.564	325.098
Rasio Penggunaan Air Water Ratio	Liter	2,72	2,01	1,65

Keanekaragaman Hayati

Operasional bisnis Perseroan tidak ada satupun yang berlokasi di kawasan konservasi, kawasan yang memiliki keanekaragaman hayati, ataupun dapat berdampak terhadap keanekaragaman hayati. Namun demikian pabrik kami di Sengon, Jawa Timur secara rutin berperan aktif dalam usaha penanaman pohon kembali bersama dengan Pemerintah Daerah Pasuruan.

Mekanisme Pengaduan Lingkungan Hidup

Setiap pengaduan mengenai lingkungan hidup merupakan pengaduan yang di alamatkan ke masing-masing pabrik Perseroan, oleh sebab itu pengaduan tersebut akan di tangani oleh Kepala Pabrik dan apabila pengaduan tetap tidak bisa diselesaikan di pabrik, pengaduan tersebut akan dinaikan ke kantor pusat dan Divisi yang bertanggung jawab adalah Divisi Hukum dan Divisi *Health Safety Environment*.

Ditahun 2024 tidak ada pengaduan kepada Perseroan mengenai lingkungan hidup.

Perubahan Iklim

Pendekatan Manajemen [103-1][103-2][103-3]

Dalam mengelola issue perubahan iklim Perseroan berusaha melakukan langkah-langkah yan tepat dimana setiap langkah-langkah untuk mengurangi dampak perubahan iklim tetap mempertimbangkan kinerja bisnis Perseroan. Tindakan mengurangi dampak harus dilakukan bersamaan dengan tujuan untuk melakukan efisiensi biaya serta memperbaiki operasional Perseroan.

Seperti mengurangi penggunaan energy dalam rangka mengurangi dampak rumah kaca juga harus dapat mengurangi biaya energy yang dikeluarkan Perseroan.

Efek Rumah Kaca

Perubahan suhu ekstrim yang terjadi saat ini merupakan akibat dari efek rumah kaca.

Aktivitas manusia yang dapat menimbulkan efek rumah kaca di antaranya disebabkan oleh:

- Hasil pembakaran bahan bakar fosil seperti minyak bumi, batu bara, asap pabrik, dan hasil pembakaran bahan bakar dari kendaraan bermotor.

Biodiversity

None of the Company’s business operations are located in conservation areas, areas that have biodiversity, or can have an impact on biodiversity. However, our factory in Sengon, East Java routinely plays an active role in tree replanting efforts together with the Pasuruan Regional Government.

Environmental Complaint Mechanism

Every complaint regarding the environment is a complaint addressed to each of the Company’s factories, therefore the complaint will be handled by the Head of the Factory and if the complaint still cannot be resolved at the factory, the complaint will be escalated to the head office and the responsible division is Legal Division and Health Safety Environment Division.

In 2024 there were no complaints to the Company regarding the environment.

Climate Change

Management Approach [103-1][103-2][103-3]

In managing the issue of climate change, the Company tries to take appropriate steps where every step to reduce the impact of climate change takes into account the Company’s business performance. Actions to reduce the impact must be carried out in conjunction with the aim of achieving cost efficiency and improving the Company’s operations.

Such as reducing energy use in order to reduce the greenhouse effect, the Company must also reduce energy costs.

Green House Effect

Extreme temperature changes that occur today are the result of the greenhouse effect.

Human activities that can cause the greenhouse effect include:

- The results of the burning of fossil fuels such as petroleum, coal, factory smoke, and combustion of fuel from motor vehicles.

- Tingginya pemakaian pupuk kimia dalam bidang pertanian.
- Adanya penebangan liar disertai dengan pembakaran hutan (Deforestation).
- Penggunaan chlorofluorocarbons (CFCs) pada alat pendingin seperti AC, secara berlebihan.
- Adanya emisi gas metana dari aktivitas lahan sawah pertanian, hewan, dan lain-lain.

Dari penyebab efek rumah kaca tersebut Perseroan melakukan aktifitas yang dapat menyumbang peningkatan efek rumah kaca antara lain penggunaan bahan bakar fosil, konsumsi energy, penggunaan AC.

Untuk itu Perseroan secara serius berusaha mengurangi penggunaan bahan bakar fosil untuk operasional pengangkutan dengan cara menggunakan kendaraan yang dapat sekaligus memuat banyak produk dibanding kan kendaran kecil dengan ritase lebih banyak. Selain hal tersebut dalam operasional penggunaan fork lift Perseroan juga sudah menggunakan forklift bertenaga baterai. AC yang digunakan Perseroan sudah menggunakan jenis refigeran yang sudah ramah lingkungan.

Perseroan saat ini terus berupaya mengeksplorasi strategi pengurangan emisi sebagai bagian dari visi keberlanjutan jangka panjang. Meskipun target spesifik belum ditetapkan, Perseroan secara berkelanjutan mengkaji berbagai opsi yang dapat diterapkan di masa depan. Ke depan, Perseroan akan terus melakukan evaluasi lebih lanjut untuk mengidentifikasi langkah-langkah yang potensial dalam meningkatkan efisiensi energi, mempertimbangkan penggunaan sumber energi yang lebih berkelanjutan, serta mengoptimalkan operasional guna mendukung upaya pengurangan jejak karbon. Setiap langkah yang diambil akan disesuaikan dengan perkembangan industri serta regulasi yang berlaku.

Energi [302-1],[302-3],[302-4]

Listrik yang berasal dari pasokan PLN masih mendominasi penggunaan listrik dalam proses produksi sehingga perlu strategi untuk melakukan efisiensi penggunaan listrik tanpa mengurangi kinerja produksi. Untuk itu Perseroan telah melakukan beberapa inisiatif pengurangan penggunaan listrik dengan cara memperbaiki proses produksi antara lain :

- a. mengurangi product reject dengan cara pemeliharaan mesin berkala
- b. penggantian lampu dengan lampu LED
- c. mengurangi penggunaan listrik di siang hari dengan pemasangan atap transparan
- d. pemeriksaan kebocoran
- e. pemasangan sensor gerak dimana listrik tidak menyala pada saat tidak ada orang yang bekerja.

Di tahun 2024, penggunaan energi listrik Perseroan sebesar 16.989.455 KWH atau naik 33% dari tahun 2023 sebesar 12.294.597 KWH. Kenaikan energi listrik tersebut sejalan dengan kenaikan penjualan Perseroan ditahun 2024. [302-4].

- The high use of chemical fertilizers in agriculture.
- Illegal logging is accompanied by forest burning (Deforestation).
- Excessive use of chlorofluorocarbons (CFCs) in refrigeration devices such as air conditioners.
- The existence of methane gas emissions from activities of agricultural fields, animals, and others.

From the causes of the greenhouse effect, the Company carries out activities that can contribute to the increase in the greenhouse effect, including the use of fossil fuels, energy consumption, and the use of air conditioning.

For this reason, the Company is seriously trying to reduce the use of fossil fuels for transportation operations by using vehicles that can simultaneously load a lot of products compared to small vehicles with more rates. In addition to this, in the operational use of fork lifts, the Company has also used battery powered forklifts. The air conditioner used by the Company already uses a type of refrigerant that is environmentally friendly.

The Company continues to explore emission reduction strategies as part of its long-term sustainability vision. Although specific targets have not yet been set, the Company consistently assesses various options that can be implemented in the future. Moving forward, further evaluations will be conducted to identify potential measures for enhancing energy efficiency, considering the use of more sustainable energy sources, and optimizing operations to support efforts in reducing the carbon footprint. Every initiative taken will be aligned with industry developments and applicable regulations.

Energi [302-1],[302-3],[302-4]

Electricity originating from the PLN supply still dominates the use of electricity in the production process, so a strategy is needed to use electricity efficiently without reducing production performance. For this reason, the Company has carried out several initiatives to reduce electricity use by improving the production process, including:

- a. reduce product rejects by means of periodic machine maintenance
- b. replacement of lamps with LED lamps
- c. reduce electricity usage during the day by installing a transparent roof
- d. leak check
- e. installation of motion sensors where electricity does not turn on when no one is working.

In 2024, the Company's use of electrical energy is 16.989.455 KWH, an increase 33% from 2023 which was 12.294.597 KWH. The increase in electrical energy is in line with the increase in the Company's sales in 2024. [302-4].



Berikut ini adalah data emisi Perusahaan untuk tahun 2024.

The following is the Company's emissions data for the year 2024.

KATEGORI 1 : EMISI GAS RUMAH KACA LANGSUNG DAN PEMBUANGAN (SCOPE 1)
CATEGORY 1: DIRECT GREENHOUSE GAS EMISSIONS AND RELEASES (SCOPE 1)

No	Nama/Name	Jumlah Emisi (tCO ₂ e)/ Total Emissions (tCO ₂ e)
1	Emisi Langsung Dari Pembakaran Stasioner Direct emissions from stationary combustion	237,07
2	Emisi langsung dari pembakaran bergerak Direct emissions from mobile combustion	16,89
3	Emisi langsung dari proses pengolahan Direct emissions from processing activities	9,51
Total Emisi Langsung (Scope 1) Total Direct Emissions (Scope 1)		263,47

KATEGORI 2 : EMISI GAS RUMAH KACA TIDAK LANGSUNG DARI ENERGI YANG DIIMPOR/DIBELI (SCOPE 2)
CATEGORY 2: INDIRECT GREENHOUSE GAS EMISSIONS FROM IMPORTED/PURCHASED ENERGY (SCOPE 2)

No	Nama/Name	Jumlah Emisi (tCO ₂ e)/ Total Emissions (tCO ₂ e)
1	Emisi tidak langsung dari konsumsi Listrik yang diimport/dibeli Indirect emissions from imported/purchased electricity consumption	15.625
2	Emisi tidak langsung dari konsumsi jaringan energi yang diimport/dibeli (diluar listrik) Indirect emissions from imported/purchased energy network consumption (excluding electricity)	-
Total Emisi Tidak Langsung (Scope 2) Total Indirect Emissions (Scope 2)		15.625

No	Nama/Name	Jumlah Emisi (tCO ₂ e)/ Total Emissions (tCO ₂ e)
1	Transportasi dan distribusi hulu Upstream transportation and distribution	248,42
2	Perjalanan dinas Business travel	0,96
3	Transportasi dan distribusi hilir Downstream transportation and distribution	1.706,55
4	Perjalanan Karyawan Employee commuting	357,84
Total Emisi Tidak Langsung (Scope 3) Total Indirect Emissions (Scope 3)		2.313,77

KATEGORI 4: EMISI GAS RUMAH KACA TIDAK LANGSUNG DARI PRODUK YANG DIGUNAKAN OLEH PERUSAHAAN
CATEGORY 4: INDIRECT GREENHOUSE GAS EMISSIONS FROM PRODUCTS UTILIZED BY THE COMPANY

No	Nama/Name	Jumlah Emisi (tCO ₂ e)/ Total Emissions (tCO ₂ e)
1	Capital equipment/goods	2.988
Total Emisi Tidak Langsung (Scope 4) Total Indirect Emissions (Scope 4)		2.988

E-02	Jumlah
Intensitas Emisi Gas Rumah Kaca Total emisi dari Scope 1 dan 2 per unit pendapatan Perusahaan Tercatat (tCO ₂ e/Rp) Greenhouse Gas Emissions Intensity Total emissions from Scope 1 and Scope 2 per unit of the Company's recorded revenue (tCO ₂ e/IDR)	0,000000008121361

Lembar Umpan Balik

Feedback Form

Laporan Keberlanjutan 2024 PT Akasha Wira International, Tbk memberikan gambaran tentang kinerja keberlanjutan kami. Kami mengharapkan masukan, umpan balik dan saran yang membangun setelah Anda membaca Laporan Keberlanjutan ini, baik dengan mengirim email maupun dengan mengirimkan formulir ini melalui pos.

The 2024 Sustainability Report of PT Akasha Wira International, Tbk provides an overview of our sustainability performance. We look forward to your inputs, constructive feedback and suggestions after reading this Sustainability Report, either by email or by sending this form by post.

Your Profile / Profil Anda

Nama (opsional) / Name (optional) :
 Institusi/Perusahaan / Institution/Company :
 Email :
 Telepon/ponsel / Phone/Cell phone :

Kategori Pemangku Kepentingan / Stakeholder Category

- Pemegang Saham atau Investor / Shareholder or Investor
- Pelanggan / Customer
- Karyawan / Employee
- Pemerintah / Government
- Media
- Business Partner / Mitra Kerja
- Masyarakat atau komunitas / Society or community
- Lainnya, sebutkan / Other, please specify
.....

Silakan pilih dari pernyataan di bawah ini yang paling menggambarkan pendapat Anda:
 Please pick from the statements below that best describe your opinion:

1. Laporan ini mudah dipahami / This report is easy to understand.
 Ya / Yes Tidak / No
2. Laporan ini bermanfaat bagi saya / This report is useful for me.
 Ya / Yes Tidak / No
3. Laporan ini cukup menggambarkan Perusahaan / This report sufficiently describes the Company's
 Ya / Yes Tidak / No
4. Laporan ini cukup menggambarkan kinerja Perusahaan terkait hal keberlanjutan / performance with regard to sustainability.
 Ya / Yes Tidak / No

Mohon berikan nilai mengenai aspek material yang Anda pandang penting untuk keberlanjutan :
 Please rate the material aspects you consider important for sustainability

- (dari 1 = sangat tidak penting hingga 4 = paling penting) / (from 1 = least important to 4 = most important)
- Kinerja Keuangan / Financial Performance
 - Lingkungan Hidup / Environment
 - Praktik Ketenagakerjaan, Kesehatan, dan Keselamatan di Tempat Kerja / Labor Practices, Health and Safety in the Workplace
 - Pengembangan Sosial Masyarakat / Social and Community Development
 - Barang dan Jasa / Goods and Services

Terima kasih atas partisipasi Anda / Thank you for your participation.

Mohon kirimkan lembar umpan balik ini kepada / Please send this feedback form to

Sekretaris Perusahaan/Corporate Secretary
 PT Akasha Wira International, Tbk
 Jl. TB Simatupang Kav. 89 RT 01 RW 02
 Kelurahan Tanjung Barat, Kecamatan Jagakarsa,
 Jakarta Selatan 12530
 Att. Aprianti Kartika, Sekretaris Perusahaan/Corporate Secretary
 atau/or
 corporate.secretary@akashainternational.com

Tanggapan Perseroan Atas Umpan Balik

Sehubungan dengan telah disampaikannya Laporan Keberlanjutan Perseroan tahun 2023, Perseroan telah mengedarkan Lembaran Umpan Balik atas materi Laporan Keberlanjutan 2023 kepada pemasok Perseroan selama tahun 2024. Untuk mempermudah penyampaian dan umpan balik kami menggunakan aplikasi dalam jaringan agar memudahkan pihak yang akan memberikan umpan balik untuk mengisi *form* umpan balik dan menyampaikan kembali hasilnya dengan cepat dan praktis kepada manajemen Perseroan. Hal ini sejalan dengan semangat keberlanjutan untuk mengurangi dampak operasi Perseroan dengan meniadakan penggunaan kertas dalam proses penyampaian umpan balik. Walaupun pengisian umpan balik ini merupakan hal baru bagi *supplier* namun kami cukup senang penyampain lembara umpan balik mendapat respon yang cukup positif. Untuk selanjutnya kami berharap semakin banyak responden yang terlibat dan umpan balik yang kami terima dan semakin bermutu.

Secara umum umpan balik yang kami terima menyatakan Laporan Keberlanjutan kami sudah cukup jelas dan apa yang disampaikan relevan dengan bisnis Perseroan saat ini.

Response From The Company of the Feed Back

In connection with the submission of the Company's 2023 Sustainability Report, the Company has circulated a Feedback Form on the 2023 Sustainability Report material to the Company's suppliers during 2024. To facilitate the submission and feedback, we use an online application to make it easier for those who will provide feedback to fill in the feedback form and submit the results back quickly and practically to the Company's management. This is in line with the spirit of sustainability to reduce the impact of the Company's operations by eliminating the use of paper in the feedback process. Even though filling out this feedback form was new to suppliers, we are pleased that we received a positive response on the feed back form. In the future, we hope that more respondents will be involved and more quality feedback will be received.

In general, the feedback we received stated that our Sustainability Report is clear enough and what is presented is relevant to the Company's current business.



Halaman ini sengaja dikosongkan
This page is intentionally left blank

Surat Pernyataan

Statement

Anggota Dewan Komisaris dan Direksi
Board of Commissioners and Board of Directors

Tentang
Regarding

Tanggung Jawab atas Laporan Keberlanjutan 1 Januari 2024 sampai dengan 31 Desember 2024
The Responsibility for Sustainability Report for the Period 1 January 2024 up to 31 December 2024 of

PT Akasha Wira International Tbk

Kami yang bertanda tangan di bawah ini menyatakan bahwa semua informasi dalam Laporan Keberlanjutan 2024 PT Akasha Wira International Tbk, periode 1 Januari 2024 sampai dengan 31 Desember 2024 telah dimuat secara lengkap dan bertanggung jawab penuh atas kebenaran isi Laporan Keberlanjutan Perseroan.

Demikian pernyataan ini dibuat dengan sebenarnya.

We, the undersigned, declare that all information presented in PT Akasha Wira International Tbk's 2024 Sustainability Report for the period of 1 January 2024 up to 31 December 2024 has been completely presented and undertakes full responsibility for the correctness of the material contained in the Company's Sustainability Report.

We certify that our statement is true.

Dewan Komisaris

The Board of Commissioners



Nana Puspa Dewi

Komisaris
Commissioner



Hanjaya Limanto

Presiden Komisaris
President Commissioner



Julianto

Komisaris Independen
Independent Commissioner

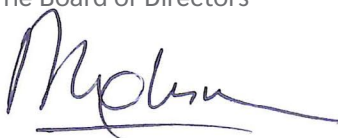
Direksi

The Board of Directors



Wihardjo Hadiseputro

Presiden Direktur
President Director



Raimond Bing Lesnussa

Direktur
Director



Fany Soegiarto

Direktur
Director



Referensi Silang POJK No. 51/POJK.03/2017, Indeks Isi Standar GRI (120-55)

POJK No. 51/POJK.03/2017 References, GRI Standards

POJK 51/POJK.03/2017, GRI Standar GRI	Pengungkapan/Disclosure		Halaman/ Pages
GRI 101		Landasan/foundation	
PENGUNGKAPAN UMUM/GENERAL DISCLOSURE			
GRI 102 Pengungkapan Umum/ GRI 102 General Disclosure	102-1	Nama organisasi Name of the organization	12
	102-2	Kegiatan, merek, produk, dan jasa Activities, brands, products, & services	14
	102-3	Lokasi kantor pusat Location of headquarter	12
	102-4	Lokasi operasi Location of operations	12
	102-5	Kepemilikan saham dan bentuk hukum Ownership and legal form	22
	102-6	Pasar yang dilayani Market served	14
	102-7	Skala organisasi Organization scale	14
	102-8	Informasi mengenai karyawan dan pekerja lain Information on employees and other workers	15
	102-9	Rantai pasokan Supply chain	17
	102-10	Perubahan signifikan pada organisasi dan rantai pasokannya Significant changes to the organization and its supply chain	21
	102-11	Pendekatan atau prinsip pencegahan Approach and prevention principles	18
	102-12	Inisiatif eksternal External Initiatives	18
	102-13	Keanggotaan organisasi Association membership	19
	102-14	Pernyataan dari pembuat keputusan senior Statement from senior decision-maker	10-11
	102-16	Nilai, prinsip, standar, dan norma perilaku Values, principles, standards, and norms of behavior	20
	102-17	Mekanisme untuk saran dan kekhawatiran tentang etika Mechanism for advice and concerns about ethics	44
	102-8	Struktur tata Kelola Governance Structure	15
	102-40	Daftar kelompok pemangku kepentingan List of stakeholder groups	32
	102-41	Kesepakatan Kerja Bersama Collective Working Agreement	32
	102-42	Mengidentifikasi dan memilih pemangku kepentingan Identifying and selecting stakeholders	32
	102-43	Pendekatan terhadap keterlibatan pemangku kepentingan Approach to stakeholder engagement	32
	102-44	Topik utama dan masalah yang dikemukakan Key topics and concerns raised	32

POJK 51/POJK.03/2017, GRI Standar GRI	Pengungkapan/Disclosure		Halaman/ Pages
	102-46	Menetapkan isi laporan dan batasan topik Defining report content and topic boundaries	26-27
	102-47	Daftar topik material List of material topics	26-27
	102-50	Periode pelaporan Reporting period	24
	102-52	Siklus pelaporan Report cycle	24
	102-54	Klaim bahwa pelaporan sesuai dengan standar GRI	25
	102-55	Indeks isi GRI GRI content index	57-60
POJK 51/POJK.03/2017			
	1	Penjelasan Strategi Keberlanjutan Elaboration on Sustainability Strategy	3
	2	Ikhtisar kinerja aspek keberlanjutan An overview of the sustainability performance aspect	8
	5.a	Tugas bagi Direksi dan Dewan Komisaris terkait kinerja keberlanjutan Board of Directors and Board of Commissioners duties related sustainability performance	10-11
	5.b	Pengembangan kompetensi anggota Direksi terkait kinerja keberlanjutan performance for members of the Board of Directors Competencies development related to sustainability	28
	5.c	Penjelasan mengenai prosedur Perusahaan Publik dalam mengendalikan risiko keberlanjutan Company procedures for controlling sustainability risk	29
	5.e	Permasalahan terkait kinerja keberlanjutan Issues related to sustainability performance	29
	6.a	Kegiatan membangun budaya keberlanjutan di internal Perusahaan Publik Activities to build a sustainability culture within the Public Company	35
Kinerja Ekonomi Economy Performance			
GRI 103: Pendekatan Manajemen GRI 103: Management Approach	103-2	Penjelasan topik material dan Batasannya Explanation of the material topics and its Boundary	26-27
	103-2	Pendekatan manajemen dan komponennya The management approach and its components	40
	103-3	Evaluasi pendekatan manajemen Evaluation of the management approach	40
POJK 51/POJK.03/2017			
	6.b.1	Perbandingan target dan kinerja produksi,portofolio, target pembiayaan, atau investasi,pendapatan dan laba rugi dalam hal Laporan Keberlanjutan disusun secara terpisah dengan Laporan Tahunan Comparison of Target and Performance of Production, Portfolio, Financing Targets, or Investment,Income and Profit Or Loss	37
	6.b.2	Perbandingan Target dan Kinerja Portofolio, Target Pembiayaan, Atau Investasi pada Instrumen Keuangan atau Proyek yang Sejalan dengan Keuangan Berkelanjutan. Comparison of Target and Performance of Portfolio, Financing Target, or Investments In Financial Instruments or Projects In Line with The Sustainable Finance.	37
GRI 201: Kinerja Ekonomi GRI 201: Economic Performance	201-1	Nilai ekonomi langsung yang dihasilkan dan didistribusikan Direct economic value generated and distributed	36
	201-3	Kewajiban program pensiun manfaat pasti dan program pensiun lainnya Defined benefit plan obligations and other retirement plans	42
GRI 203: Dampak Ekonomi Tidak Langsung GRI 203: Indirect Economic Impacts	203-2	Dampak ekonomi tidak langsung yang signifikan Significant indirect economic impacts	37
GRI 204: Praktik Pengadaan GRI 204: Procurement Practices	204-1	Proporsi pengeluaran untuk pemasok lokal Proportion of spending on local suppliers	38
GRI 205: Antikorupsi GRI 205: Anti-corruption	205-3	Insiden korupsi yang terbukti dan tindakan yang diambil Confirmed incidents of corruption and actions taken	32



POJK 51/POJK.03/2017, GRI Standar GRI	Pengungkapan/Disclosure		Halaman/ Pages
Kinerja Lingkungan Environment Approach			
GRI 103: Pendekatan Manajemen GRI 103: Management Approach	103-1	Penjelasan topik material dan Batasannya Explanation of the material topics and its boundary	26-27
	103-2	Pendekatan manajemen dan komponennya The management approach and its components	46
	103-3	Evaluasi pendekatan manajemen Evaluation of the management approach	46
GRI 301: Material GRI 301: Materials	301-1	Material yang digunakan berdasarkan berat atau volume Materials used by weight or volume	46
	301-2	Material input dari daur ulang yang digunakan Recycled input materials used	47
POJK No. 51/POJK.03/2017	6.d.2	Penggunaan material yang ramah lingkungan Use of environmentally friendly materials	47
GRI 103: Pendekatan Manajemen GRI 103: Management Approach	103-1	Penjelasan topik material dan Batasannya Explanation of the material topics and its boundary	26-27
	103-2	Pendekatan manajemen dan komponennya The management approach and its components	46
	103-3	Evaluasi pendekatan manajemen Evaluation of the management approach	46
GRI 302: Energi GRI 302: Energy	302-1	Konsumsi energi di dalam organisasi Energy consumption within the organization	50
	302-3	Intensitas energi Energy Intensity	50
	302-4	Pengurangan konsumsi energi Reduction of energy consumption	50
POJK No. 51/POJK.03/2017	6.d.3.a	Jumlah dan intensitas energi Number and intensity of energy	50
	6.d.3.b	Efisiensi energi Energy efficiency	50
GRI 303: Air dan Efluen GRI 303: Water and Effluents	303-1	Interaksi dengan air sebagai sumber daya bersama Interactions with water as a shared resources	48
POJK No. 51/POJK.03/2017	6.d.	Biaya Lingkungan Hidup yang dikeluarkan Environmental costs incurred	44
	6.e.5.a	Jumlah limbah dan efluen yang dihasilkan berdasarkan jenis The amount of waste and effluent produced by type	48
Kinerja Sosial Social Performance			
	401-1	Perekrutan karyawan baru dan pergantian karyawan New employee hires and employee turnover	16
	401-3	Cuti melahirkan Parental leave	41
	103-1	Penjelasan topik material dan Batasannya Explanation of the material topics and its boundary	26-27
	103-2	Pendekatan manajemen dan komponennya The management approach and its components	40
	103-2	Evaluasi pendekatan manajemen Evaluation of the management approach	40
	403-1	Sistem manajemen kesehatan dan keselamatan kerja Occupational health and safety management system	40
	403-4	Partisipasi, konsultasi, dan komunikasi pekerja tentang keselamatan dan kesehatan kerja Worker participation, consultation, and communication on occupational health and safety	40

POJK 51/POJK.03/2017, GRI Standar GRI	Pengungkapan/Disclosure		Halaman/ Pages
	403-5	Pelatihan bagi pekerja mengenai keselamatan dan kesehatan kerja Worker training on occupational health and safety	38-40
	403-6	Peningkatan kualitas kesehatan pekerja Promotion of worker health	40
	403-7	Pencegahan dan mitigasi dampak dari keselamatan dan kesehatan kerja yang secara langsung terkait hubungan bisnis Prevention and mitigation of occupational health and safety impacts directly linked by business relationships	40
	403-8	Pekerja yang tercakup dalam sistem manajemen keselamatan dan kesehatan kerja Workers covered by an occupational health and safety management system	40
	403-4	Rata-rata jam pelatihan per tahun per karyawan Average hours of training per year per employee	42
POJK No. 51/POJK.03/2017	6.c.2.d	Pelatihan dan pengembangan kemampuan pegawai Training and education for employees	38-40



PT Akasha International, Tbk
Jl. TB Simatupang Kav. 89 RT 01 RW 02 Kelurahan Tanjung Barat,
Kecamatan Jagakarsa, Daerah Khusus Jakarta Selatan 12530
www.akashainternational.com | +62 811 1934 5000
corporate.secretary@akashainternational.com